

O-synce NAVI2move

Gebruikershandleiding NEDERLANDS



Versie Juni 2011

1 OM TE BEGINNEN	4
1.1 Download en installeer het NaviControlCenter	4
1.2 Opladen	4
1.3 Het aan- en uitzetten van de NAVI2move	4
1.4 Schermen	5
1.5 Knop relatie tussen apparaat en afstandsbediening	5
1.6 Instellingen	5
1.7 Uitleg navigatie scherm	6
2 HET BEVESTIGEN VAN DE STUURHOUDER	7
2.1 Opties voor het monteren van de houder	7
2.2 Het veranderen van de houder	7
2.3 Fietshouder montage	8
2.3.1 Dubbel armige stuurhouder	8
2.3.2 Stuur of voorbouw	8
3 MENU	9
3.1 Hoofdmenu	9
3.1.1 Navigatie	9
3.1.2 GPS Info	9
3.1.3 Verwijderen.....	9
3.1.4 Instellingen	9
3.2 Instellingen menu's.....	9
3.2.1 Energie functies - Instellen van de achtergrond verlichting	9
3.2.2 Tijdzone -Het instellen van tijd en datum.....	9
3.2.3 Kalibreren	10
3.2.4 Eenheden	10
3.2.5 Toer ontwerp.....	10
3.2.6 Totaal	10
3.2.7 Taal.....	10

4 ROUTE & OPGESLAGEN DATA	11
4.1 Het opslaan van route informatie.....	11
4.2 Het pauzeren en hervatten met het opslaan van route informatie	12
4.3 Het stoppen met het opslaan van route informatie.....	12
4.4 Samenvatting van de route	12
5 ROUTE TERUG FUNCTIE (Backtrack).....	12
6 POI (Point of Interest).....	13
7 HET VERWIJDEREN VAN OPGESLAGEN DATA.....	13
8 NAVIGATIE EN ROUTE PLANNING.....	14
8.1 Het plannen van een route (NaviControlCenter software).....	14
8.2 Het selecteren en volgen van een route	15
8.3 Het overslaan van een routepunt.....	16
8.4 De huidige navigatie verwijderen.....	16
9 HET UITLEZEN VAN ROUTE INFORMATIE.....	16
10 VRAGEN EN ANTWOORDEN – PROBLEEMOPLOSSING	16

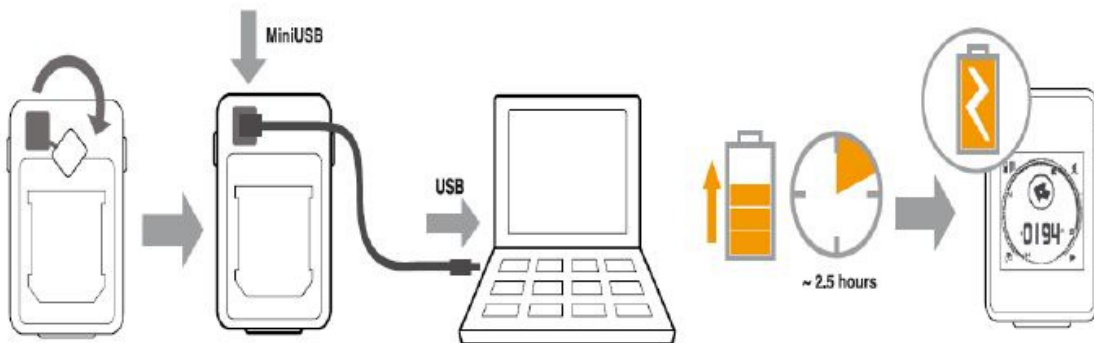
1 OM TE BEGINNEN

1.1 Download en installeer het NaviControlCenter

Ga naar de website van O-synce (www.o-synce.com) en download het **NaviControlCenter**. Dit is te vinden onder het tabblad “Software”. Open, na het downloaden en installeren van de software, het NaviControlCenter. Verdere benodigde informatie over het NaviControlCenter staat stap voor stap uitgelegd in de daarvoor bestemde handleiding. Deze kan je op de website van O-synce vinden onder het tabblad “Produkte” “Navigation – GPS” “NAVI2move” of op www.o-synce.com/de/produkte/navigation-gps/navi2move.html op het tabblad “Videos & Support”

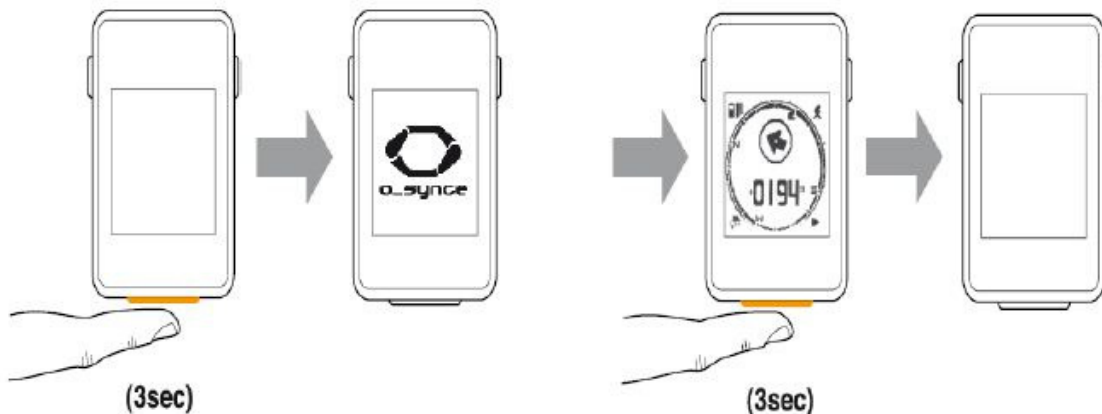
1.2 Opladen

Voor het eerste gebruik van de NAVI2move moet de batterij volledig zijn opgeladen. Open om de Navi2move op te laden het rubberen lipje op de achterkant en verbindt de computer en de NAVI2move d.m.v een USB-kabel. Wanneer de NAVI2move volledig is opgeladen verschijnt er linksboven in het scherm een symbool dat aangeeft dat de batterij is opgeladen.



1.3 Het aan- en uitzetten van de NAVI2move

Om de NAVI2move aan te zetten de knop onder aan de NAVI2move 3 seconden ingedrukt houden totdat het logo van O-synce in het scherm verschijnt. Dit is het teken dat de NAVI2move aan staat. Voor het uitzetten van de NAVI2move geldt dezelfde handeling. Houdt de knop onder aan de NAVI2move 3 seconden ingedrukt en het scherm zal uitgaan. Afstandsbediening: Houd de bovenste van de drie toetsen 3 seconden ingedrukt.



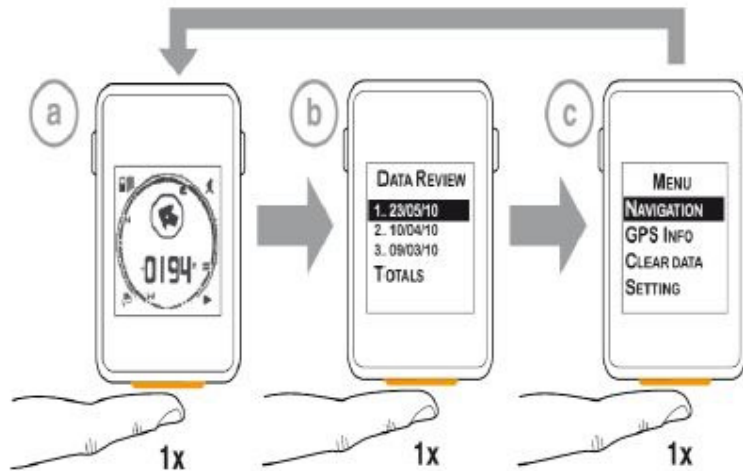
1.4 Schermen

De NAVI2move heeft 3 verschillende schermen:

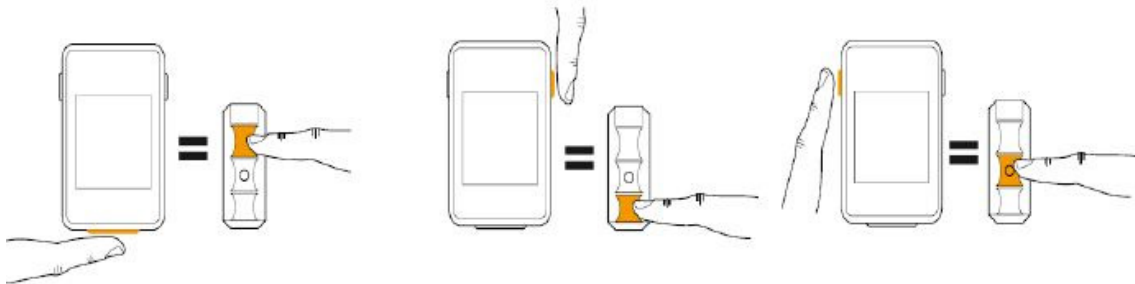
- Het *navigatiescherm*. Een scherm die de navigatie en route gegevens laat zien.
- Opgeslagen data*. Een scherm dat de laatste 3 routes toont, inclusief de informatie van de route zoals totaal afgelegde kilometers en tijd.
- Het *menu*. Een scherm voor de individuele instellingen van de NAVI2move.

Voor het schakelen tussen de verschillende schermen druk u kort op de onderste knop van de NAVI2move en het scherm zal veranderen. (zie afbeelding hieronder)

Afstandsbediening: Kort op de bovenste van de drie toetsen drukken.



1.5 Knop relatie tussen apparaat en afstandsbediening



1.6 Instellingen

Ga naar het scherm "Menu" en kies "Setting" om de instellingen van de NAVI2move te veranderen. Het selecteren van "Setting" doe je d.m.v. het drukken op de knop aan de rechterzijde van de NAVI2move totdat "Setting" is gemarkeerd. Om dit te bevestigen druk je op de knop aan de linkerkant van de NAVI2move.

Taal instellingen (fabrieksinstellingen staan in Engels)

Ga in dit menu naar het onderwerp "Language" en kies vervolgens je gewenste taal. Bevestig de door jou gewenste taal met de knop aan de linkerkant van de NAVI2move.

Voor verdere informatie over het instellen van de NAVI2move zie **paragraaf 3.2**.

1.7 Uitleg navigatie scherm



Batterij status toont het actuele niveau van de batterij.

GPS signaal sterkte toont de signaalsterkte van de satellieten. Voor de exacte hoogte meting zijn 3 signaal streepjes noodzakelijk. De correcte positie en een geschatte hoogte is al mogelijk bij een weergave van 2 signaal streepjes.

De **Navigatie pijl** toont, bij een geplande route, de rechte lijn naar het volgende routepunt. Wanneer de 'route terug functie' of een POI is ingesteld (zie pag. 12) dan zal de navigatiepijl de rechte lijn naar het startpunt of POI aangeven. Wanneer er geen route is ingesteld dan zal de pijl altijd in de richting noord wijzen.

Het **Gebruikers instelling** symbool toont de gekozen gebruikersinstelling. Mogelijke gebruikersinstellingen zijn fietsen, wandelen of de persoonlijke gebruikersinstelling (zie paragraaf 3.2.5)

De **Richting pijl** toont de extra informatie die vooraf bij het plannen van de route toegevoegd kan worden. De pijl toont de richting die de gebruiker moet volgen op het volgende routepunt.

De **Kompas** cirkel toont de richting vanuit je huidige positie.

De **Gekozen route functie** toont de gekozen functie. Er is keuze tussen de volgende functies: snelheid, hoogte, reistijd of afstand tot het volgende routepunt. Bij het volgen van een route is het raadzaam om de laatste functie zichtbaar te maken. (zie paragraaf 8.2)

De **Opname status** toont of de route wordt opgeslagen, op pauze staat of dat de NAVI2move is gestopt met het opslaan van de route. Het opslaan, pauzeren of stoppen met opslaan van de route moet altijd handmatig ingevoerd worden. (zie paragraaf 4.1)

2 HET BEVESTIGEN VAN DE STUURHOUDER

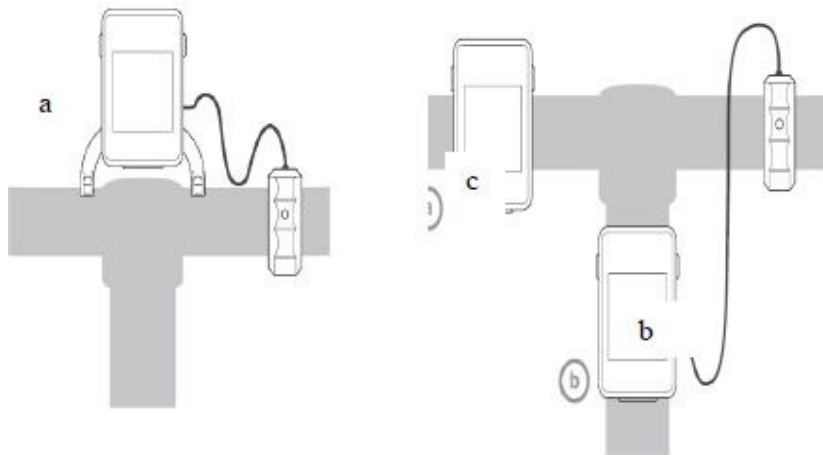
Let op: monteer de NAVI2move zo horizontaal mogelijk.

De navigatie pijl werkt op basis van een elektronische magneet in de NAVI2move. De pijl toont alleen de juiste richting wanneer de NAVI2move onder de juiste hoek is gemonteerd. Om deze reden is het nodig de NAVI2move horizontaal te monteren. Wanneer de voorbouw van je stuur te stijf is om de NAVI2move juist te monteren, monteer de NAVI2move dan op de stuurhouder of kies voor de cockpit oplossing d.m.v. het gebruiken van de dubbel armige stuurhouder van O-synce (*Bike holder 2H RC*).

2.1 Opties voor het monteren van de houder

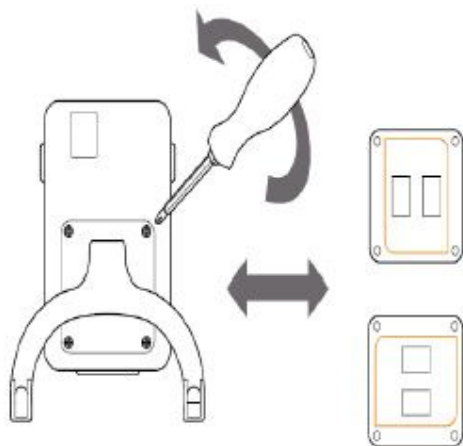
De houder van de NAVI2move kan op 3 verschillende manieren gemonteerd worden:

- Cockpit oplossing
- Voorbouw
- Stuur



2.2 Het veranderen van de houder

De NAVI2move wordt inclusief de dubbel armige stuurhouder geleverd. Deze stuurhouder is al aan de NAVI2move gemonteerd. Voor directe montage op de voorbouw of het stuur van de fiets is het noodzakelijk om de 4 schroefjes aan de achterkant los te draaien en de dubbel armige stuurhouder te vervangen door het andere montageplaatje. Let bij het monteren van de houder op dat deze zoveel mogelijk horizontaal staat.

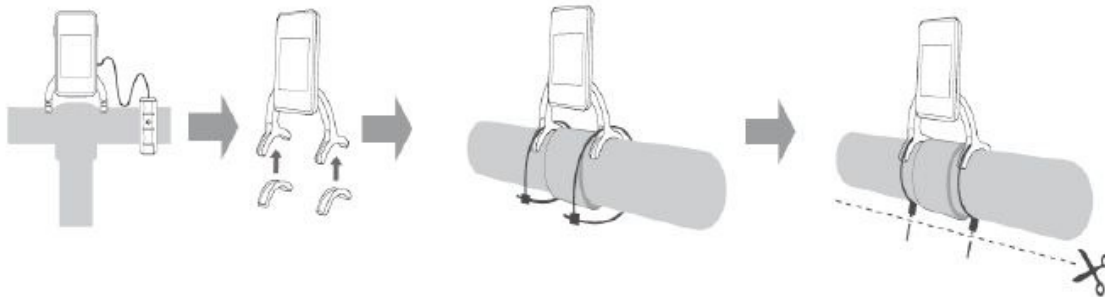


2.3 Fietshouder montage

2.3.1 Dubbel armige stuurhouder

Het bevestigen van de dubbel armige stuurhouder doe je op de volgende manier:

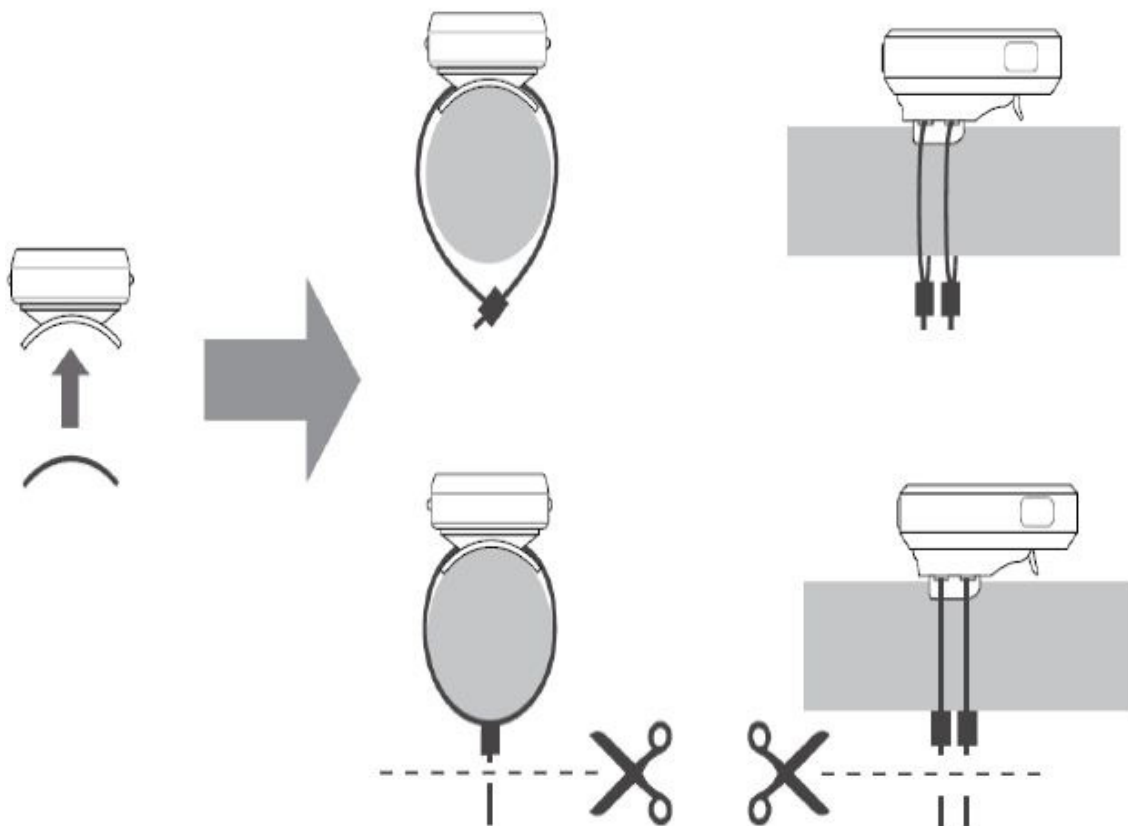
1. Bevestig de bijgeleverde rubberen stripjes tussen de houder en de stuurbocht;
2. Monteer vervolgens de houder aan de stuurbocht met 2 ty-raps;
3. Knip de uiteinden van de ty-raps af voor een net resultaat



2.3.2 Stuur of voorbouw

Het bevestigen van de reguliere houder op het stuur of de voorbouw doe je op de volgende manier:

1. Bevestig de bijgeleverde rubberen stripjes tussen de houder en voorbouw of stuur;
2. Haal de 2 ty-raps door de gaatjes aan de achterkant van de houder en monteer deze horizontaal aan de voorbouw of stuur;
3. Knip vervolgens de uiteinden van de ty-raps af voor een net eindresultaat.



3 MENU

3.1 Hoofdmenu

In het hoofdmenu is er keuze uit de volgende functies:

3.1.1 Navigatie

In dit menu heb je de volgende opties:

- Het bepalen van een Point Of Interest (*zie hoofdstuk 6*)
- Het kiezen van de het route terug punt (*zie hoofdstuk 5*)
- Het bekijken/gebruiken van de geplande route (*zie paragraaf 8.1*)

3.1.2 GPS Info

Toont de huidige GPS positie.

3.1.3 Verwijderen

Het verwijderen van opgeslagen data (*zie hoofdstuk 7*).

3.1.4 Instellingen

Dit menu bevat verschillende instellingen die je kunt aanpassen aan je persoonlijke wensen.

3.2 Instellingen menu's

3.2.1 Energie functies - Instellen van de achtergrond verlichting

Verlichting

In dit menu kan je instellen hoelang de achtergrond verlichting blijft branden na het indrukken van een knop op de NAVI2move. De achtergrond verlichting kan ook volledig uitgeschakeld worden.

Rust

In dit menu kan je instellen hoe lang het duurt voordat, bij het niet gebruiken, de NAVI2move zichzelf automatisch volledig uitschakelt. Het is ook mogelijk om in te stellen dat de NAVI2move alleen handmatig uitgezet kan worden.

3.2.2 Tijdzone -Het instellen van tijd en datum

Wanneer de NAVI2move de GPS satellieten voor het eerst ontvangt, neemt hij automatisch de tijd en datum die de satelliet doorgeeft over. Het kan altijd gebeuren dat de NAVI2move de verkeerde tijd van de satelliet signaleert, dit is afhankelijk van de tijdzone waarin de gebruiker zich bevindt. Om dan de juiste tijd voor de je regio in te geven, ga je naar het scherm „Menu”, dan naar item “Instellingen” en vervolgens naar het submenu „Tijd zone” . In dit submenu is het mogelijk om de juiste tijd handmatig in te stellen.

Bijvoorbeeld: de tijd op de NAVI2move is 12:00 en huidige tijd is 14:00. Kies dan UTC +02 om de tijd te veranderen naar 14:00.

Nederlandse instellingen: zomertijd UTC +02 en wintertijd UTC +01

Automatisch: De tijd verandert automatisch afhankelijk wat de huidige GPS satelliet doorgeeft.

Manueel: De gebruiker kan afhankelijk van de tijdzone de tijd handmatig invoeren.

3.2.3 Kalibreren

Kompas:

Wanneer het elektronische kompas niet goed functioneert, kan deze opnieuw gekalibreerd worden. Bij het opnieuw kalibreren van het kompas is het noodzakelijk dat je buiten bereik van andere elektronische magneet bronnen bent. Voor het kalibreren dien je de NAVI2move op een vlakke ondergrond te leggen. Draai de NAVI2move tijdens het kalibreren een aantal keer rond voor het behalen van het optimale bereik van het elektronische kompas.

Offset:

Het kan voorkomen dat de GPS hoogte van de NAVI2move soms ligt varieert van de actuele hoogte. Met deze functie kan je de GPS hoogte laten synchroniseren met de actuele hoogte. In feite configureer je hoeveel meters het verschil is tussen de actuele hoogte en de hoogte op het scherm. Na het synchroniseren zal het verschil tussen de verschillende hoogtes gelijk getrokken worden.

Bijvoorbeeld: GPS hoogte: 130m, actuele hoogte: 90m. $90\text{m} - 130\text{m} = -40\text{ m}$.

- 40m is de correctie dat wordt opgeteld op de GPS hoogte van de NAVI2move.

3.2.4 Eenheden

In dit menu kan de keuze gemaakt worden of je de meeteenheid van de NAVI2move in kilometers of in mijlen aangegeven wilt hebben.

3.2.5 Toer ontwerp

Wandelfunctie

Functie voor alle wandelaars, klimmers en hardlopers met een wissel afstand van 20m en een interval van 10m.

Fietsfunctie

Functie voor fietsers met een wissel afstand van 40m en een interval van 20m.

Gebruikersfunctie

Functie met de individuele instellingen van de wissel afstand en de interval.

Wissel afstand:

De 'Wissel afstand' geeft aan op welke afstand voor het bereiken van een routepunt de gegevens van het volgende routepunt worden getoond.

Interval:

De interval geeft aan om de hoeveel meter de NAVI2move de verkregen informatie moet opslaan. Dus bij een interval van 10m, slaat de NAVI2move om de 10m alle verkregen informatie op.

3.2.6 Totaal

In dit menu wordt de totalen informatie opgeslagen met bijvoorbeeld de volgende informatie: totaal afgelegde kilometers, totale reistijd en hoogtemeters van de route.

ODO	Totaal afgelegde kilometers
Tijd	Totale reistijd
Hoogte +	Aantal meters gestegen
Hoogte -	Aantal meters gedaald

3.2.7 Taal

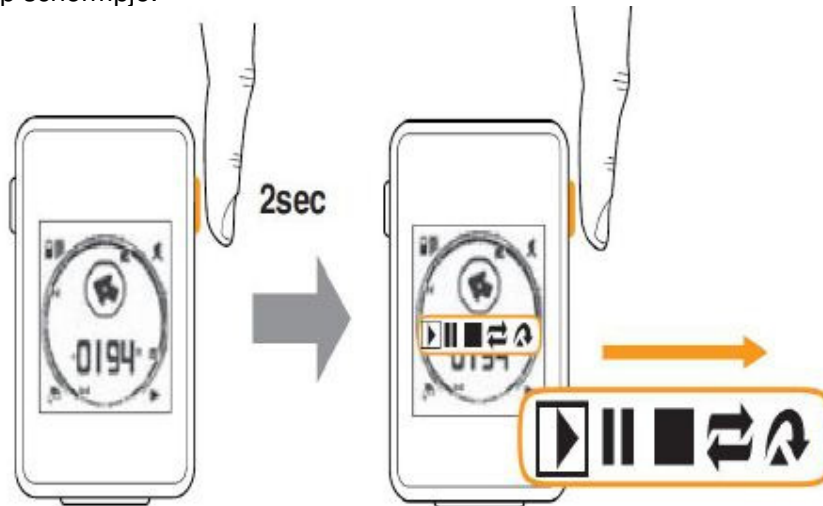
In dit menu is wordt de menu taal van de NAVI2move ingesteld.

4 ROUTE & OPGESLAGEN DATA

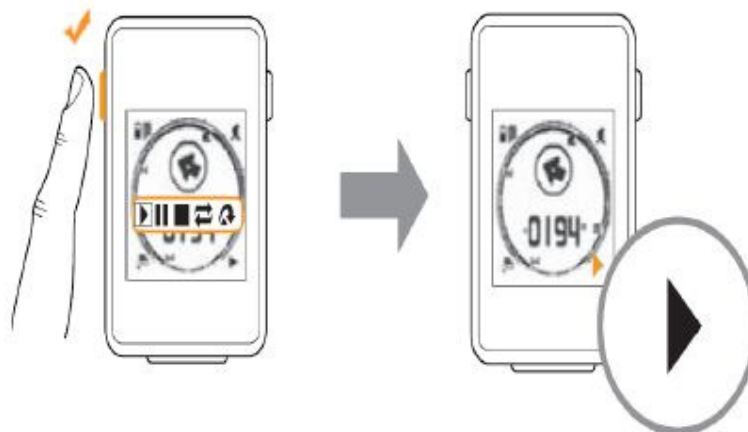
4.1 Het opslaan van route informatie

Voor het opslaan of het weergeven van data als rijtijd, afstand of gemiddelde snelheid is het noodzakelijk om de route op te nemen.

Houdt voor het opslaan van de route in het navigatiemenu de knop aan de rechterzijde van de NAVI2move voor 2 seconden in (*Afstandsbediening: onderste knop*). Er komt nu een pop-up schermje.



Om het opslaan van informatie te starten, kies het play-symbool en bevestig dit met de knop aan de linkerkant van de NAVI2move (*Afstandsbediening: bovenste knop*). Vervolgens zal het play-symbool in de rechter onderhoek van het scherm verschijnen. Dit is het teken dat vanaf dat moment de route wordt opgeslagen.



Houdt er rekening mee dat het opslaan van informatie alleen mogelijk is met GPS bereik.

4.2 Het pauzeren en hervatten met het opslaan van route informatie

Het pauzeren van het opslaan van informatie tijdens de route gaat in feite hetzelfde als het starten van opslaan van informatie. Alleen je kiest dan het pauze-symbool i.p.v. het play-symbool. Bij het opnieuw kiezen van het play-symbool, na het pauzeren, zal het opslaan van informatie in de huidige route hervat worden.

4.3 Het stoppen met het opslaan van route informatie

Kies het stop-symbool voor het geheel stoppen met opslaan van route informatie. Het opslaan van informatie zal dan gestopt worden. De samenvatting van de opgeslagen route is te vinden in het menu. "Data".

4.4 Samenvatting van de route

De samenvatting van de opgeslagen route is te vinden in het menu "Data". In dit menu staan de samenvattingen van de laatste 3 opgeslagen routes. Je kunt hier de volgende informatie vinden:

- a. De datum van de route
- b. De totaal afgelegde afstand van de route
- c. De totale reistijd
- d. De totaal afgelegde kilometers (ODO)

Druk op de knop aan de rechterzijde van de NAVI2move om het tweede scherm met informatie te tonen, hier staat de volgende informatie:

- a. De maximum snelheid
- b. De gemiddelde snelheid
- c. Het aantal meters gestegen
- d. Het aantal meters gedaald

5 ROUTE TERUG FUNCTIE (Backtrack)

De NAVI2Move onthoudt het punt waarop de gebruiker kiest voor het starten met opslaan van een route. Dit punt wordt opgeslagen als het startpunt van de route.

Om de 'Naar huis' functie in te schakelen ga je naar het navigatie menu en kiest dan voor het onderwerp "Naar huis".

Vervolgens verschijnt er een lijst waar je kunt kiezen uit de opgeslagen startpunten. Het laatste opgeslagen startpunt staat altijd boven aan de lijst. Maak een keuze met de knop aan de rechterkant en druk vervolgens op de knop aan de linkerkant van de NAVI2move.

Op het navigatie scherm zal de rechte lijn afstand tussen het punt waar u zich nu bevindt en het startpunt verschijnen. Om terug op het startpunt te komen dien je de navigatiepijl te volgen in de richting die de pijl aan geeft. De pijl wijst altijd de rechte lijn naar het startpunt.

6 POI (Point of Interest)

Tijdens het volgen van een route is het mogelijk om belangrijke en interessante plekken op te slaan als POI. Hierdoor is het mogelijk om routes naar opgeslagen POI's uit te stippelen.

Het opslaan van een POI

Wanneer je in het navigatie menu de knop aan de linkerkant van de NAVI2move 2 seconden indrukt zal een pop-up met verschillende icoontjes verschijnen. Met de knop aan de rechterkant van de NAVI2move is het mogelijk om een keuze uit deze icoontjes te maken. Kies het icoontje dat van toepassing is en druk vervolgens op de knop aan de linkerkant van de NAVI2move om dit icoontje te bevestigen. De huidige positie van dat moment zal als POI opgeslagen worden. Ter bevestiging van het succesvol opslaan van de POI zal de kompasring een aantal keer knipperen.

Route naar een opgeslagen POI

Het is mogelijk om naar een eerder opgeslagen POI terug te gaan. Bij deze functie zal de navigatiepijl rechtstreeks in de richting van de POI wijzen. Ga naar het navigatiemenu en kies voor POI en er zal een lijst met alle opgeslagen POI's verschijnen. Daar kan de keuze worden gemaakt naar welke POI wilt gaan, de navigatiepijl wijst de rechte lijn naar de POI.

7 HET VERWIJDEREN VAN OPGESLAGEN DATA

Voor het verwijderen van data, ga naar het hoofdmenu en kies vervolgens voor "Verwijderen". In dit submenu is het mogelijk om de volgende data te verwijderen:

- a. POI Alle POI's verwijderen
- b. Naar huis De opgeslagen startpunten verwijderen
- c. Route plan De aanwezige route verwijderen
- d. Totaal De algemene gegevens van een route en alle totalen worden verwijderd

Let op: wanneer je ervoor kiest om de algemene gegevens van een opgeslagen route te verwijderen. Dan zullen alle algemene gegevens van die route verwijderd worden inclusief: reistijd, totaal afgelegde kilometers, hoogteverschil tussen het laagste en hoogste punt.

Belangrijk: Bij het bevestigen van een van bovenstaande items, met de knop aan de linkerkant van de NAVI2move, worden de gegevens direct gewist.

8 NAVIGATIE EN ROUTE PLANNING

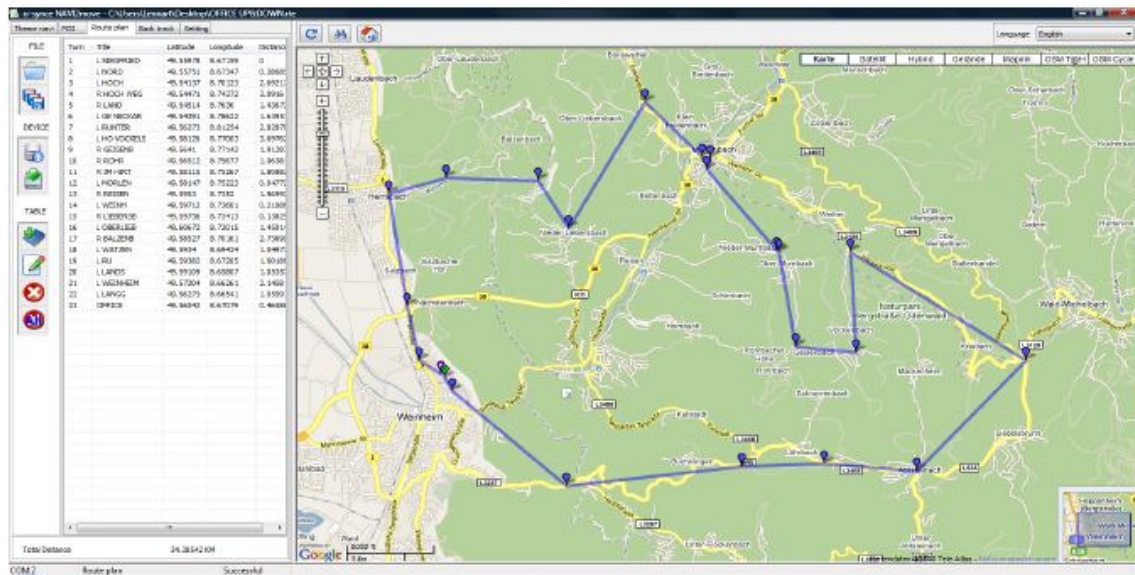
8.1 Het plannen van een route (NaviControlCenter software)

Let op: wanneer je van plan bent om een route te volgen is het noodzakelijk om vooraf de route nauwkeurig te plannen in het *NaviControlCenter*.

Het *NaviControlCenter* is te downloaden via de website van O-synce (www.o-synce.com) onder het tabblad "Software". Verbind na het installeren van het *NaviControlCenter* de NAVI2move met de computer. Controleer vervolgens of de computer verbinding heeft met het internet voor het gebruik van integrale kaarten als *Googlemaps™* en *Openstreetmaps™*. Voor het plannen van een route in het *NaviControlCenter* klik je op het tabblad "**Route ontwerp**".

In dit tabblad is het mogelijk om alle routepunten te definiëren en stap voor stap in te voeren. Het is tevens mogelijk om bij elk routepunt algemene informatie en een richtingspijl toe te voegen. Deze informatie zal in het scherm van de NAVI2move zichtbaar zijn bij het volgen van de route. Voornamelijk de richtingspijl zal je helpen om te weten in welke richting je moet gaan bij het volgende routepunt.

Het is aan te raden om de routepunten alleen op verbindingswegen te plaatsen waar je de weg moet verlaten of waar je extra informatie nodig hebt. Dit omdat je bij het plannen de grote lijnen van de route laat weergeven. De lijn die weergegeven wordt zal niet altijd even nauwkeurig zijn met de weg die je daadwerkelijk gaat. Dit komt doordat je bij het plannen van een route een directe lijn van routepunt tot routepunt trekt. En in de meeste gevallen zal de weg die je daadwerkelijk gaat niet helemaal recht zijn.



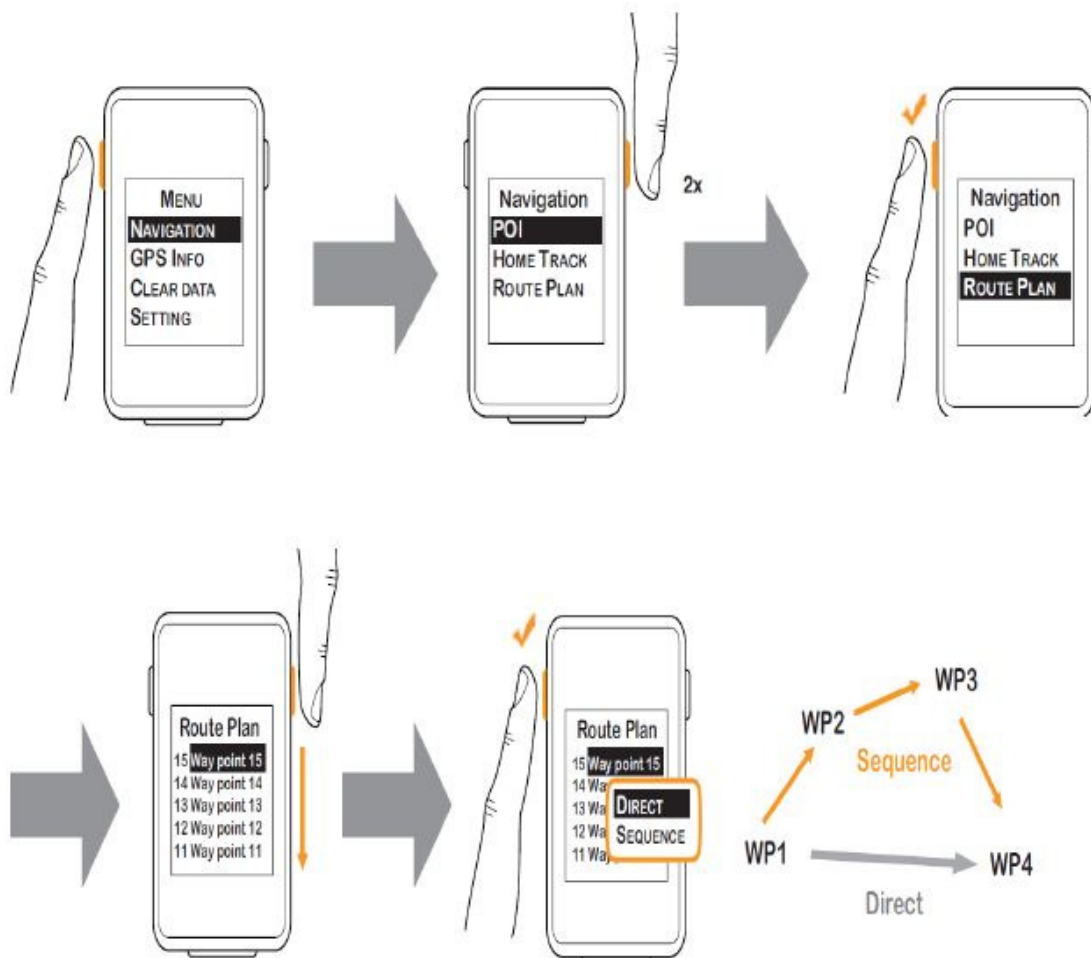
8.2 Het selecteren en volgen van een route

Ga naar het menu “*Navigatie*” en kies vervolgens voor het submenu “*Route Plan*” voor het selecteren en het volgen van een route. In dit menu kan je een keuze maken naar welk routepunt je de route wilt gaan volgen. De eindbestemming van de vooraf ingegeven route wordt altijd boven aan de lijst weergegeven. Bevestig een routepunt of eindbestemming voor het starten van een route.

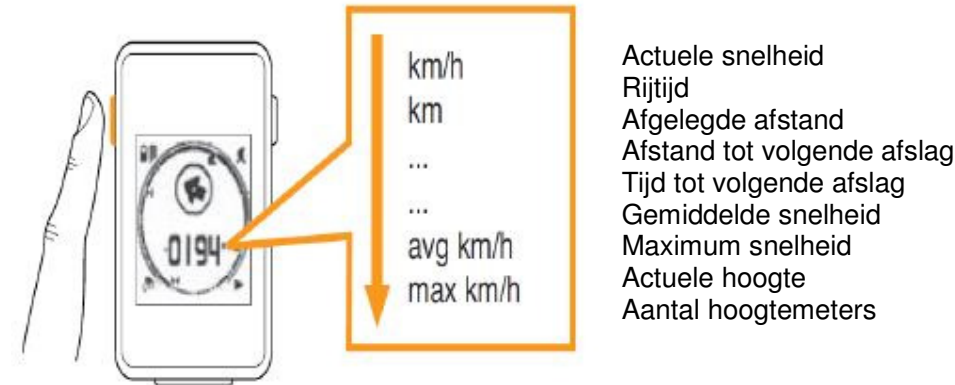
Er zijn 2 manieren voor het volgen van een route

a. Direct – De navigatiepijl geeft de directe lijn van het huidige punt naar de gekozen bestemming aan. Deze manier is te vergelijken met het volgen van een route naar een POI of met de route terug functie.


b. Tour - De navigatiepijl start bij het beginpunt van de route en zal via de vooraf ingegeven routepunten de weg naar de gekozen bestemming volgen.




Het is raadzaam om af en toe in het navigatiescherm, scherm waarin de navigatiepijl zichtbaar is, te controleren wat de afstand tot het volgende routepunt is. Bij een aantal keer drukken van de knop aan de linkerkant van de NAVI2move is het mogelijk om de afstand tot het volgende routepunt zichtbaar te krijgen. (distance to waypoint)




8.3 Het overslaan van een routepunt

Het is mogelijk om tijdens het volgen van de vooraf ingestelde route een routepunt over te slaan. Ga naar het navigatiescherm en druk de knop aan de rechterkant van de NAVI2move voor 2 sec. in. Vervolgens verschijnt er een pop-up scherm met een lijst van icoontjes. Kies uit deze lijst voor het 5e icoontje  en de NAVI2move zal het volgende routepunt overslaan.

8.4 De huidige navigatie verwijderen

Ga naar het navigatiescherm voor het verwijderen van de huidige navigatie. Houdt de knop aan de rechterkant van de NAVI2move voor 2 sec. in. Er verschijnt een pop-up scherm met een lijst van icoontjes. Kies uit deze lijst voor het 4e icoontje  en de huidige navigatie route zal verwijderd worden. Het route plan blijft wel op de NAVI2move bewaard.

9 HET UITLEZEN VAN ROUTE INFORMATIE

Na het volgen van de route is het mogelijk om alle route informatie naar het *NaviControlCenter* over te brengen. Dit doe je door het verbinden van de NAVI2move met de computer waar het *NaviControlCenter* op geïnstalleerd is. Open vervolgens het *NaviControlCenter*, ga naar het tabblad "Track" en klik aan de linkerkant op het volgende download symbool: . De gehele track zal nu in het *NaviControlCenter* opgeslagen worden.

10 VRAGEN EN ANTWOORDEN – PROBLEEMOPLOSSING

Heeft u nog vragen of een probleem bij de bediening van de NAVI2move hebben dan kunt u meer informatie krijgen op onze website in de FAQ lijst of uw vraag direct aan ons stellen. Kijk hiervoor op onze homepage onder 'Kundenservice', 'Fragen und Antworten'