

o_synce NAVI2move Bedienungsanleitung DEUTSCH



Inhalt

1 ERSTE SCHRITTE.....	4
1.1 NaviControlCenter herunterladen und installieren	4
1.2 Gerät aufladen.....	4
1.3 Gerät ein-und ausschalten	4
1.4 Anzeigemodi.....	5
1.4 Tastenbelegung Gerät / Fernschalter.....	5
1.6 Geräteeinstellungen	5
1.7 Allgemeine Erklärung des Navigationsdisplays	6
2 Fahrradhalter montieren.....	7
2.1 Montagevarianten.....	7
2.2 Änderung der Montagevariante.....	8
2.3 Befestigung des Fahrradhalters.....	8
2.3.1 Doppelarm.....	8
2.3.2 Lenker	8
3 Menü	9
3.1 Hauptmenü.....	9
3.1.1 Navigation.....	9
3.1.2 GPS Info	9
3.1.3 Daten löschen.....	9
3.1.4 Einstellung	9
3.2 Einstellungsmenü	9
3.2.1 Power-Modus	9
3.2.2 Zeitzone – Uhrzeit und Datum einstellen.....	9
3.2.3 Kalibrieren	10
3.2.4 Einheit.....	10
3.2.5 Tour – Einstellen des Wenderadius und des Aufzeichnungsintervalls.....	10
3.2.6 Totals	10
3.2.7 Sprache	10
4 Aufzeichnung & Tourdaten	11
4.1 Aufzeichnung starten	11
4.2 Aufzeichnung pausieren und wieder starten	11
4.3 Aufzeichnung beenden.....	11
4.4 Tourenzusammenfassungen anzeigen	12

5 Backtrack – zurück nach Hause Funktion	12
6 POI (Point of Interest) – Speichern und Abrufen von Orientierungspunkten	12
7 Daten löschen	13
8 Navigation und Routenplanung	13
8.1 Route planen (NaviControlCenter-Software)	13
8.2 Route aufrufen und abfahren	14
8.3 Wegpunkt überspringen	14
8.4 Aktuelle Navigation löschen	14
9 Gerät auslesen	15
10 Fragen und Antworten - Problembehebung	15

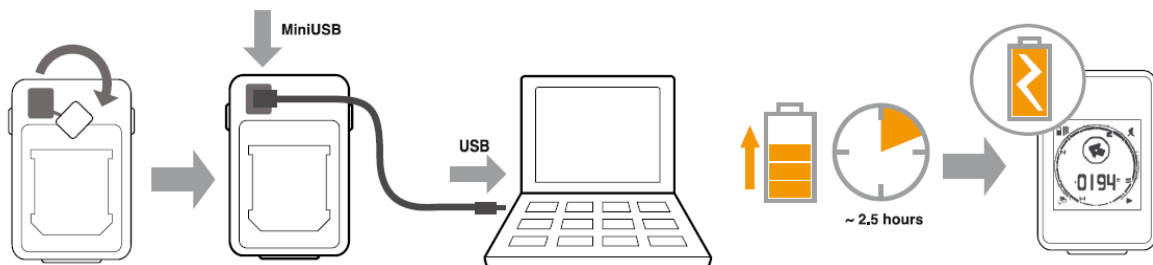
1 ERSTE SCHRITTE

1.1 NaviControlCenter herunterladen und installieren

Begeben Sie sich auf die o-synce Website (www.o-synce.com) und laden Sie in der Sektion „Software“ das **NaviControlCenter** herunter. Anschließend installieren Sie die Software durch einen Doppelklick auf die heruntergeladene Datei. Eine „Schritt für Schritt“ Anleitung zur Installation finden Sie in der Rubrik „Support“ auf der o-synce Website.

1.2 Gerät aufladen

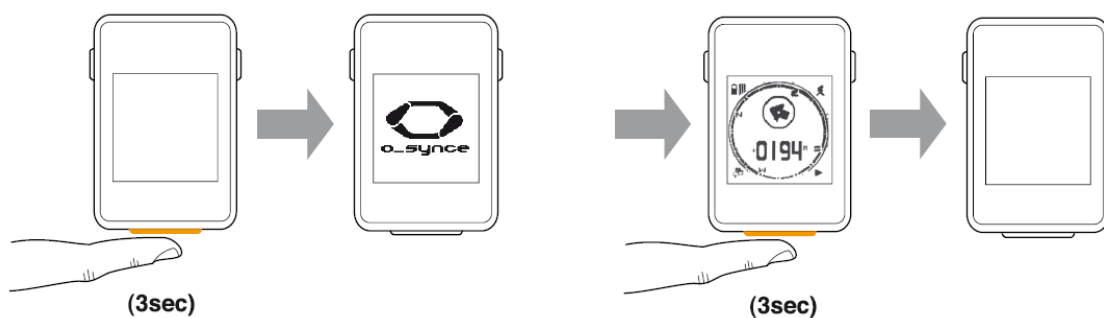
Vor der ersten Benutzung muss das Gerät vollständig aufgeladen werden. Öffnen Sie auf der Rückseite die Gummikappe und schließen Sie zum Laden das Gerät mit dem MiniUSB-Kabel an einem beliebigen USB-Anschluss an. Wenn das Gerät vollständig geladen ist, wird in der Batterieanzeige oben links ein „Blitz“ angezeigt und die Batterieanzeige ist vollständig ausgefüllt.



1.3 Gerät ein- und ausschalten

Halten Sie die untere breite Taste für 3 Sekunden lang gedrückt bis das Gerät sich einschaltet bzw. ausschaltet.

Über Fernschalter: Halten Sie die oberste der drei Tasten für 3 Sekunden gedrückt.



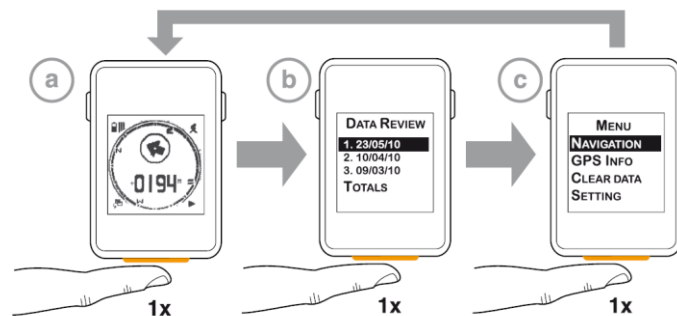
1.4 Anzeigemodi

Das Navi2move ist in drei Anzeigemodi gegliedert:

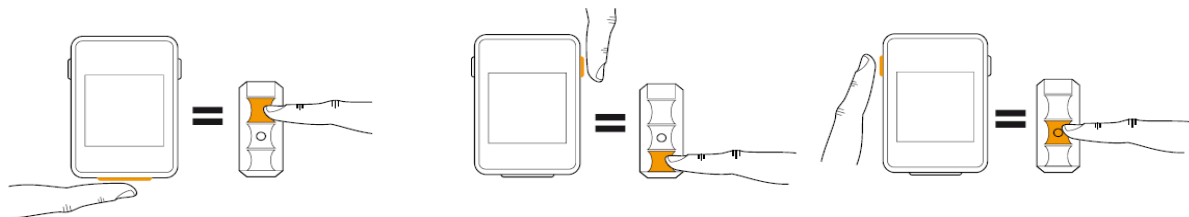
- Den Navigationsmodus, in dem die Navigations- und Trainingsdaten angezeigt werden.
- Den Datenmodus, in dem Zusammenfassungen der letzten Touren und die Gesamtwerte, wie z.B. die Gesamtfahrzeit oder die Gesamtkilometer, aufgerufen werden können.
- Das Menü, über welches Geräteeinstellungen vorgenommen werden können.

Zum Umschalten zwischen den Modi, drücken Sie kurz die untere, breite Taste des Gerätes.

Über Fernschalter drücken Sie kurz die oberste Taste.



1.4 Tastenbelegung Gerät / Fernschalter



1.6 Geräteeinstellungen

Zum Ändern der Geräteeinstellungen, begeben Sie sich in das Hauptmenü und rufen den Menüpunkt „Settings/Einstellungen“ auf (Drücken der rechten Taste bis „Setting“ hinterlegt ist und Bestätigen mit der linken Taste).

Anpassen der Sprache (Grundeinstellung Englisch)

Rufen Sie den Menüpunkt „Settings“ auf und wählen Sie anschließend Ihre Sprache aus (Deutsch).

Weitere Informationen zum Einstellungs Menü und wie Sie weitere Einstellungen vornehmen, finden Sie in Kapitel 3.2 Einstellungs Menü auf Seite 9.

1.7 Allgemeine Erklärung des Navigationsdisplays



Batterieanzeige zeigt den aktuellen Ladezustand vom NAVI2move an.

GPS-Signalstärke zeigt an wie gut der Sattelitenempfang ist. Zur optimalen Ortung und Erfassung der Höhe sind mindestens drei Balken notwendig. Die genaue Position mit einer ungefähren Höhenangabe kann bereits mit einer Signalstärke von zwei Balken erreicht werden.

Der **Navigationspfeil** zeigt bei einer geplanten Route Luftlinie von der aktuellen Position zum nächsten Wegpunkt. Wenn ein POI angesteuert wird (siehe S.12 - 6 POI (Point of Interest) – Speichern und Abrufen von Orientierungspunkten) oder die Backtrackfunktion (siehe S. 12 - 5 Backtrack – zurück nach Hause Funktion) genutzt wird, zeigt der Navigationspfeil Luftlinie zum POI oder zum Startpunkt. Ist kein „Routing“ aktiviert zeigt der Navigationspfeil stets nach Norden.

Der **Benutzermodus** zeigt an, welcher Modus ausgewählt wurde. Zur Auswahl stehen Radfahren, Wandern oder Benutzerdefiniert (siehe S.10 – 3.2.5 Tour)

Der **Abbiegepfeil** kann während der Routenplanung über das NaviControlCenter einem Wegpunkt hinzugefügt werden. Der Abbiegepfeil zeigt an, was der Benutzer bei dem nächsten Wegpunkt zu tun hat (im Bsp. halb rechts Abbiegen)

Die **Kompassrose** zeigt je nach Position die Himmelsrichtungen an.

Die **wählbare Routenfunktion** ermöglicht es verschiedene Funktionen wie Radgeschwindigkeit, Höhe, Fahrzeit oder Distanz bis zum nächsten Wegpunkt anzuzeigen. Beim Abfahren einer Route ist es empfehlenswert sich die Funktion **Distanz bis zum nächsten Wegpunkt** anzeigen zu lassen (siehe S. 14 – 8.2 Route aufrufen und abfahren)

Der **Aufzeichnungsstatus** zeigt an ob derzeit eine Route aufgezeichnet wird, eine Aufzeichnung pausiert oder die Aufzeichnung beendet wurde. Eine Aufzeichnung muss immer manuell gestartet werden (siehe S. 11 – 4.1 Aufzeichnung starten)

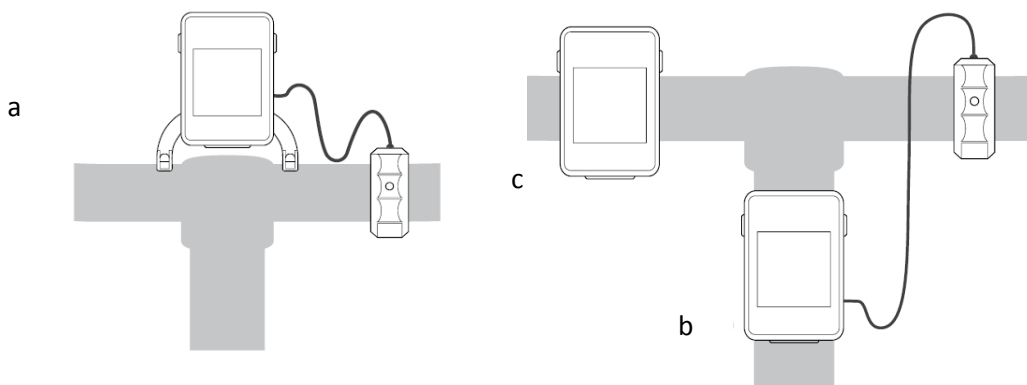
2 Fahrradhalter montieren

Achten Sie bei der Montage des Fahrradhalters darauf, dass das Gerät möglichst horizontal montiert wird. Da der Navigationspfeil abhängig vom elektromagnetischen Kompass ist und dieser nur bis zu einem bestimmten Winkel zuverlässig die Himmelsrichtungen ermitteln kann, ist die horizontale Montage für eine genaue Richtungsanzeige unabdingbar. Wenn Ihr Vorbau sehr steil ist, montieren Sie das Gerät an Ihren Lenker oder nutzen Sie die Cockpitlösung mit dem Doppelarm.

2.1 Montagevarianten

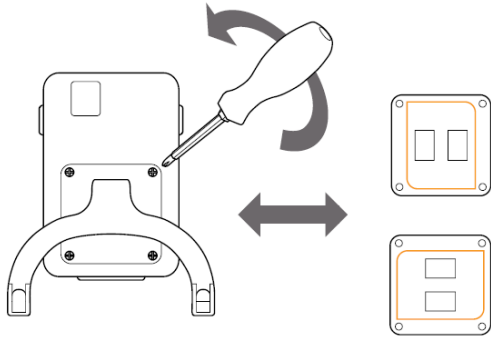
Der 2H RC Fahrradhalter kann auf drei verschiedene Arten montiert werden.

- a. Cockpitlösung
- b. Vorbau
- c. Lenker



2.2 Änderung der Montagevariante

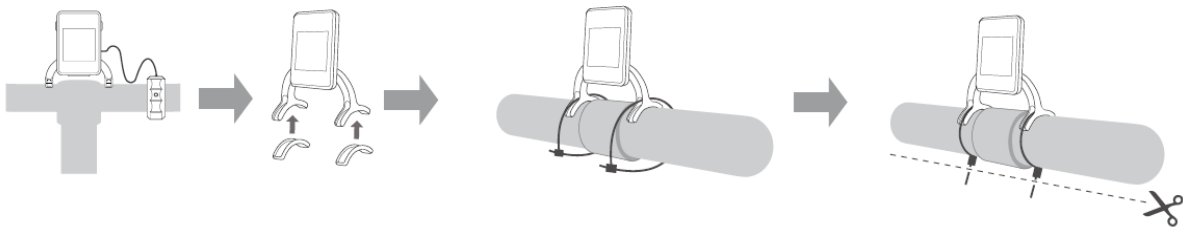
Im Auslieferungszustand ist der Doppelarm an der Halterrückplatte montiert. Um den Halter am Vorbau oder Lenker zu montieren, lösen Sie auf der Rückseite des Halters die vier Schrauben. Ersetzen Sie nun die Doppelarmplatte mit der Vorbau/Lenker- Montageplatte. Je nachdem, wie Sie den Halter montieren wollen, achten Sie darauf, dass die Montageplatte richtig ausgerichtet ist.



2.3 Befestigung des Fahrradhalters

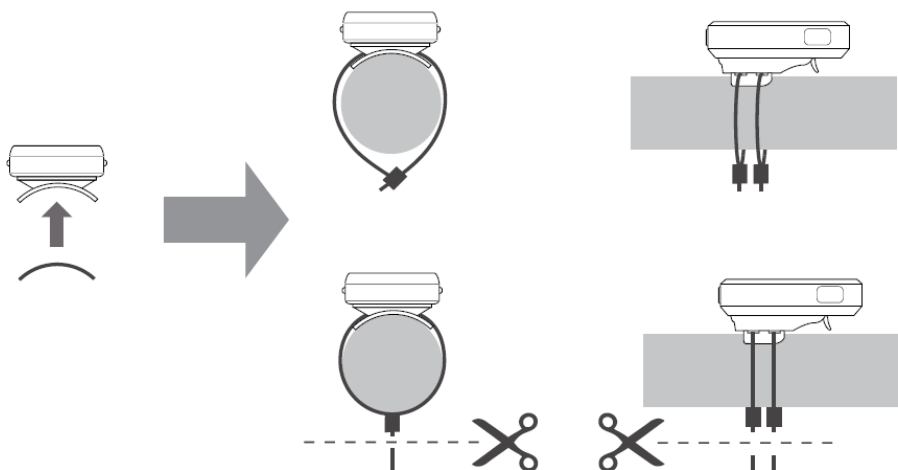
2.3.1 Doppelarm

Kleben Sie die zwei Gummis an die Kontaktfläche der Halterarme. Führen Sie die beiden Kabelbinder jeweils durch die Öffnung der Halterarme, dann um den Lenker und ziehen Sie sie fest. Schneiden Sie die überstehenden Kabelbinderenden ab.



2.3.2 Lenker

Kleben Sie das Klebegummi auf die Kontaktfläche der Halterplatte. Führen Sie die beiden Kabelbinder durch die vorgesehene Öffnung, dann um den Vorbau oder Lenker und ziehen Sie sie fest. Schneiden Sie die überstehenden Kabelbinderenden ab.



3 Menü

3.1 Hauptmenü

3.1.1 Navigation

Hier können Sie

- Ihre geplante Route aufrufen (siehe **8.2 Route aufrufen und abfahren** Seite 14)
- Die Backtrack-Funktion starten (siehe **5 Backtrack – zurück nach Hause Funktion** Seite 12)
- Einen POI (siehe **6 POI (Point of Interest) – Speichern und Abrufen von Orientierungspunkten** Seite 12) Auswählen und Ansteuern

3.1.2 GPS Info

Zeigt Ihnen Ihre aktuelle Lage an.

3.1.3 Daten löschen

Ermöglicht es, verschiedene Daten zu löschen (siehe **7 Daten löschen** Seite 13).

3.1.4 Einstellung

Beherbergt alle Einstellungsmenüs

3.2 Einstellungsmenü

3.2.1 Power-Modus – Einstellung der Hintergrundbeleuchtung

Beleuchtung

Hier können Sie festlegen, wie lange die Hintergrundbeleuchtung bei einem Tastendruck aktiv bleibt oder ob diese ganz abgestellt werden soll.

Ruhemodus

Hier können Sie festlegen, ob und nach welcher Zeit sich das Gerät bei nicht Benutzung selbständig abschalten soll.

3.2.2 Zeitzone – Uhrzeit und Datum einstellen

Sobald das NAVI2move erstmalig einen GPS-Satelliten empfangen hat, wird die Uhrzeit und das Datum vom GPS-Satelliten automatisch übernommen. Die Zeit kann jedoch je nach Zeitzone von der Realen abweichen. Um die Zeitanzeige für Ihre Region anzupassen, können Sie über den Menüpunkt „**Manuell**“ den Zeitversatz angeben.

z.b.: Angezeigte Uhrzeit 12:00 - reale Uhrzeit 14:00. Wählen Sie UTC +02 um die Uhrzeit auf 14:00 umzustellen.

Einstellungen für Deutschland: *Sommerzeit UTC +02 und Winterzeit UTC +01*

Automatisch: Es wird die vom GPS-Satelliten übermittelte Zeit für die Uhrenanzeige übernommen.

Manuell: Hier kann die GPS-Zeitangabe Ihrer regionalen Zeitzone angepasst werden.

3.2.3 Kalibrieren – Kalibrieren der Höhe und des Kompass

Kompass: Der elektromagnetische Kompass kann neu kalibriert werden, wenn er nicht mehr ordnungsgemäß funktioniert. Achten Sie hierfür darauf, dass sich keine elektromagnetischen Quellen in der unmittelbaren Umgebung befinden.

Zum Kalibrieren das Gerät flach auf einen Tisch legen und nach dem Aufrufen der Kalibrierungsfunktion in der Horizontalen im Kreis drehen.

Offset: Die GPS-Höhe kann regional von der realen Höhe abweichen. Hier können Sie diese Abweichung (Offset) anpassen. Legen Sie fest, um wie viel Meter die reale Höhe von der Angezeigten Höhe abweicht. Der einzugebende Wert entspricht dem Ergebnis aus realer Höhe abzüglich der angezeigten Höhe

Bsp.: Angezeigte Höhe 130 m, reale Höhe 90m. $90\text{m}-130\text{m} = -40\text{m}$. Die -40m entsprechen dem Offsetwert der in das Navi2move eingegeben wird.

3.2.4 Einheit

Wechsel zwischen KM (metrisch) und MEILEN (Englisch)

3.2.5 Tour – Einstellen des Wenderadius und des Aufzeichnungsintervalls

Wenderadius: Der Wenderadius legt fest, bei welcher Entfernung zum Wegpunkt das Gerät auf den nächsten Wegpunkt umschaltet. Der Wenderadius kann individuell vom Benutzer festgelegt werden.

Intervall: Das Aufzeichnungsintervall legt den Abstand zwischen den gespeicherten Wegpunkten bei einer Aufzeichnung fest.

Wander-Modus

Voreinstellung des Wenderadius (20m) und Aufzeichnungsintervalls (10m) für Spaziergänger, Wanderer und Läufer.

Rad-Modus

Voreinstellung des Wenderadius (40m) und Aufzeichnungsintervalls (20m) für Radfahrer.

Benutzer-Modus

Hier können sie den Wenderadius und das Aufzeichnungsintervall festlegen.

3.2.6 Totals – Einstellen der Gesamtkilometer, Fahrzeit und Höhenmeter

Hier können Sie die Gesamtwerte *gefahrte Kilometer*, *Zeit*, *Höhenmeter bergauf* und *bergab* einstellen.

ODO - Gesamtkilometer

Zeit - Gesamte Fahrzeit

3.2.7 Sprache

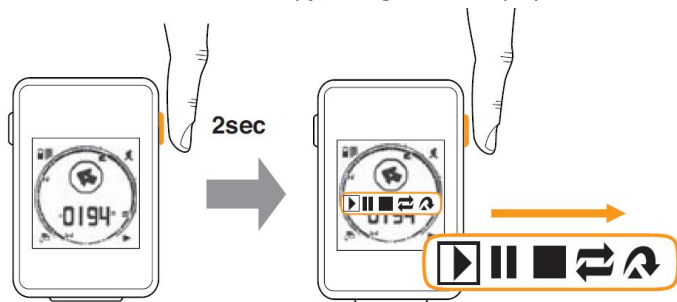
Hier können Sie die Sprache der Menüführung des Navi2move festlegen.

4 Aufzeichnung & Tourdaten

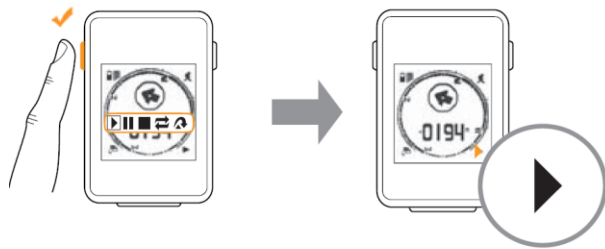
4.1 Aufzeichnung starten

Um Daten zu speichern oder während der Fahrt *Fahrzeit*, *Distanz* und *Durchschnittsgeschwindigkeit* anzeigen zu können, müssen Sie explizit eine Aufzeichnung starten.

Halten Sie hierfür in der Navigationsanzeige den rechten Knopf für 2 Sekunden gedrückt (*Fernschalter: unterer Knopf*). Folgendes Popupfenster öffnet sich:



Starten Sie die Aufzeichnung indem Sie das „Play“-Symbol auswählen und die Auswahl mit dem linken Knopf (*Fernschalter: mittlerer Knopf*) bestätigen. Unten rechts wird nun das Abspielsymbol angezeigt.



4.2 Aufzeichnung pausieren und wieder starten

Um während einer Tour zwischenzeitlich die Aufzeichnung zu pausieren, gehen Sie wie bei Aufzeichnung starten vor, wählen jedoch das „Pause“-Symbol aus. Mit dem Play-Symbol kann anschließend die Aufzeichnung wieder aufgenommen werden, ohne dass der zweite Teil als eine neue Tour abgespeichert wird.

4.3 Aufzeichnung beenden

Um eine Aufzeichnung zu beenden, wählen Sie das „Stop“-Symbol aus. Die Aufzeichnung wird nun beendet. Die Zusammenfassung kann im Datenmodus aufgerufen werden.

4.4 Tourenzusammenfassungen anzeigen

Rufen Sie den Anzeigemodus *Daten* auf. Hier können Sie die Zusammenfassung der letzten drei Ausfahrten anzeigen lassen sowie die Totals/Gesamtwerte ablesen

- a. Fahrzeit
- b. Gesamtkilometer
- c. Höhenmeter bergauf
- d. Höhenmeter bergab

5 Backtrack – zurück nach Hause Funktion

Haben Sie eine Aufzeichnung zu Beginn einer Tour gestartet wird der jeweilige Startpunkt abgespeichert. Starten Sie die Backtrack-Funktion, zeigt der Navigationspfeil direkt zum Startpunkt und Sie können sich die Luftliniendistanz zwischen Ihrer jetzigen Position und dem ursprünglichen Startpunkt anzeigen lassen. Um zum Startpunkt zurückzufinden orientieren Sie sich am Pfeil der Ihnen immer den direkten Weg (Luftlinie) zum Ziel anzeigt.

Um die Backtrack Funktion zu starten, begeben Sie sich in das Hauptmenü -> Navigation -> Nach Hause. In der Liste können Sie einen der letzten vier Startpunkte auswählen. Der oberste Startpunkt ist immer der zuletzt abgespeicherte.

6 POI (Point of Interest) – Speichern und Abrufen von Orientierungspunkten

Points of interest (POI) sind Orte die für Sie von Interesse sind und welche Sie regelmäßig aufrufen möchten um den Weg dorthin zu finden. Das beste Beispiel wäre Ihr zu Hause.

Wenn Sie unterwegs sind, können Sie interessante oder wichtige Standorte wie z.B. Sehenswürdigkeiten oder Restaurants in Ihr Gerät speichern und aufrufen.

Speichern

Um Ihre aktuelle Position zu speichern, halten Sie in der Navigationsanzeige den linken Knopf (Fernschalter: mittlerer Knopf) für 2 Sekunden gedrückt. Ein Popupfenster mit verschiedenen Icons öffnet sich, wählen Sie mit der rechten Taste (Fernschalter: unterer Knopf) ein passendes Icon für Ihren POI aus und bestätigen Sie die Auswahl mit dem linken Knopf (Fernschalter: mittlerer Knopf). Zur Bestätigung beginnt der Kompassring zu blinken.

Aufrufen

Begeben Sie sich hierfür in das Hauptmenü -> Navigation -> POI und wählen Sie den entsprechenden POI aus, dessen Position Sie angezeigt bekommen möchten. Wie bei der Back-Track-Funktion zeigt der Navigationspfeil direkt in die Richtung des POI.

7 Daten löschen

Über das im Hauptmenü befindliche Menü *Daten löschen* können Sie folgende Daten löschen:

- POI
- Nach Hause
- Routen Plan
- Totals

Beachten Sie, dass hierbei alle Daten aus dem ausgewählten Bereich gelöscht werden. Wird Totals ausgewählt, werden die vier Gesamtwerte *Fahrzeit*, *Gesamtkilometer*, *Höhenmeter bergauf* und *bergab* auf Null zurückgesetzt.

8 Navigation und Routenplanung

8.1 Route planen (NaviControlCenter-Software)

Ihre Routen müssen Sie im Voraus mit der Navigationssoftware NaviControlCenter planen. Verbinden Sie das Navi2move mit Ihrem PC und starten Sie das installierte NaviControlCenter. Achten Sie darauf, dass Sie mit dem Internet verbunden sind um das Kartenmaterial von Googlemaps™ und Openstreetmap nutzen zu können.

Zur Routenplanung wählen Sie die Registerkarte **Routen Plan** aus. Nun können Sie durch einfaches Klicken in das Kartenfenster *Wegpunkte definieren*. Jedem Wegpunkt können Sie noch eine Zusatzinformation sowie einen Richtungspfeil hinzufügen. Diese Informationen werden später im Display angezeigt. Vor allem der Richtungspfeil hilft Ihnen dabei, zu erfassen, in welche Richtung Sie beim nächsten Wegpunkt abbiegen müssen.

Wir empfehlen Ihnen, nur Wegpunkte an Kreuzungen zu platzieren, an denen Sie die bisherige Straße verlassen oder Sie dringend eine Information angezeigt bekommen wollen. Auch wenn die Routenplanung dadurch sehr grob wirkt und teilweise nicht der Straße folgt (z.B. Serpentinaen,) ist die Planung wesentlich effektiver, wenn Sie sich nur Wegpunkte anzeigen lassen, an denen Sie handeln (abbiegen) wollen/müssen.

The screenshot shows the NaviControlCenter software interface. On the left, there is a table with 23 waypoints. The table has columns for 'Turn', 'Title', 'Latitude', 'Longitude', and 'Distance'. The waypoints are listed as follows:

Turn	Title	Latitude	Longitude	Distance
1	L SIEGFRIED	49.55978	8.67159	0
2	L HORD	49.55751	8.67347	0.28681
3	L HOCH	49.54137	8.70123	2.69211
4	R HOCH WEG	49.54471	8.74372	3.0916
5	R LAND	49.54514	8.7636	1.4367
6	L GE NECKAR	49.54391	8.78322	1.6395
7	L RUNTER	49.56273	8.81254	2.8287
8	L HO VOCKELS	49.58126	8.77003	3.6976
9	R GEISENB	49.5641	8.77142	1.9128
10	R RORR	49.56512	8.75677	1.6038
11	R IM HERT	49.58115	8.75267	1.9088
12	L MORLEN	49.58147	8.75223	0.0477
13	R REISEN	49.5953	8.7352	1.9699
14	L WIEBH	49.59712	8.73601	0.2108
15	R LIEBERB	49.59736	8.79413	0.1382
16	L OBERLIEB	49.60672	8.72015	1.4501
17	R BALZENB	49.58527	8.70161	2.7369
18	L WIATZEN	49.5934	8.69424	1.0497
19	L RUJ	49.59382	8.67205	1.6918
20	L LANDS	49.59109	8.65807	1.0532
21	L WEDNHEIM	49.57204	8.66261	2.1458
22	L LANGG	49.56273	8.66541	1.0559
23	OFFICE	49.56042	8.67079	0.4658

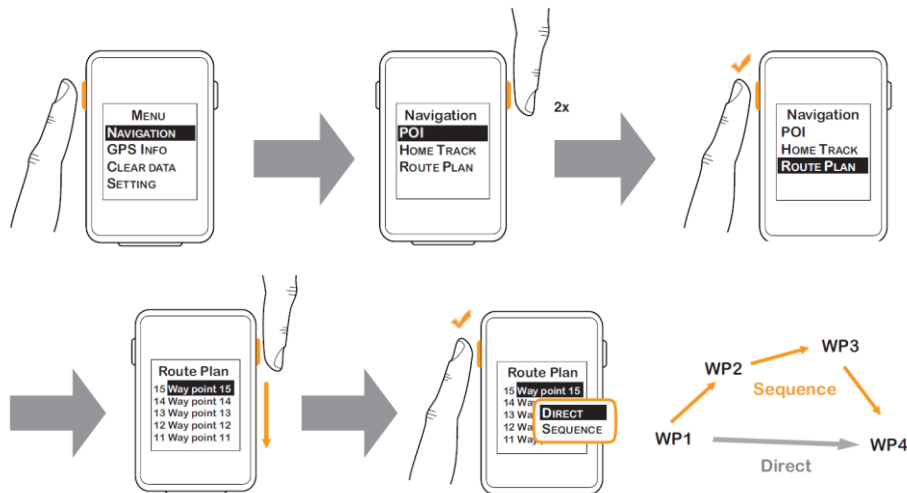
The main part of the screenshot is a map showing a route plan. The route is marked with blue lines and arrows indicating the direction of travel. The map includes various geographical features, roads, and place names. The interface also shows a 'Total Distance' of 34.38542 KM and a 'Successful' status.

8.2 Route aufrufen und abfahren

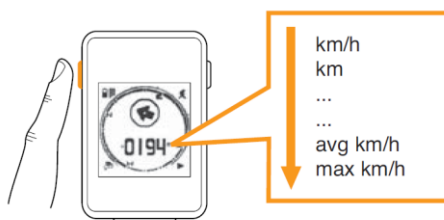
Begeben Sie sich in Ihrem Navi2move in das Menü -> Navigation -> Routen Plan und wählen den Wegpunkt aus, zu dem Sie navigieren möchten. Der Zielpunkt ist in der Liste an oberster Position angeordnet, so können Sie diesen einfach bestätigen, wenn Sie die gesamte Route machen möchten.

Sie haben zwei Möglichkeiten der Navigation:


- Direkt – Der Navigationspfeil zeigt von Ihrem Standort aus direkt zum ausgewählten Zielpunkt (Luftlinie). Ähnlich wie bei POI und Backtracknavigation.
- Sequenz – Die Navigation startet bei Wegpunkt eins und hangelt sich über die geplanten Wegpunkte bis zum ausgewählten Zielwegpunkt.




Besonders nützlich bei der Navigation ist die Information über die Distanz zum nächsten Wegpunkt. Wählen Sie dazu durch mehrfaches Drücken der linken Taste im Navigationsmodus die entsprechende Funktion.




8.3 Wegpunkt überspringen

Halten Sie in der Navigationsanzeige den rechten Knopf (Fernschalter: unterer Knopf) 2 Sekunden gedrückt und wählen Sie im Popupfenster das fünfte Icon  aus. Die Anzeige wechselt zu dem nächsten Wegpunkt.

8.4 Aktuelle Navigation löschen

Halten Sie in der Navigationsanzeige den rechten Knopf (Fernschalter: unterer Knopf) 2 Sekunden gedrückt und wählen Sie im Popupfenster das vierte Icon  aus. Die aktuelle Routennavigation wird aufgehoben.

9 Gerät auslesen

Über das NaviControlCenter können Sie Ihre gefahrene Tour auslesen. Schließen Sie das Navi2move an Ihren PC an und starten Sie das NaviControlCenter. Begeben Sie sich auf die Registerkarte *Tour* und klicken Sie auf das Herunterladen-Symbol . Die Tour wird herunter geladen und im Kartenfenster dargestellt.

10 Fragen und Antworten - Problembhebung

Haben Sie Fragen oder ein Problem bei der Bedienung des NAVI2moves, dann können Sie weitere Informationen auf unsere Homepage in der **FAQ** finden bzw. Ihre Fragen direkt an uns schicken. Den Link zu der Rubrik „*Fragen und Antworten*“ finden Sie unter „*Support*“ auf unserer Homepage.