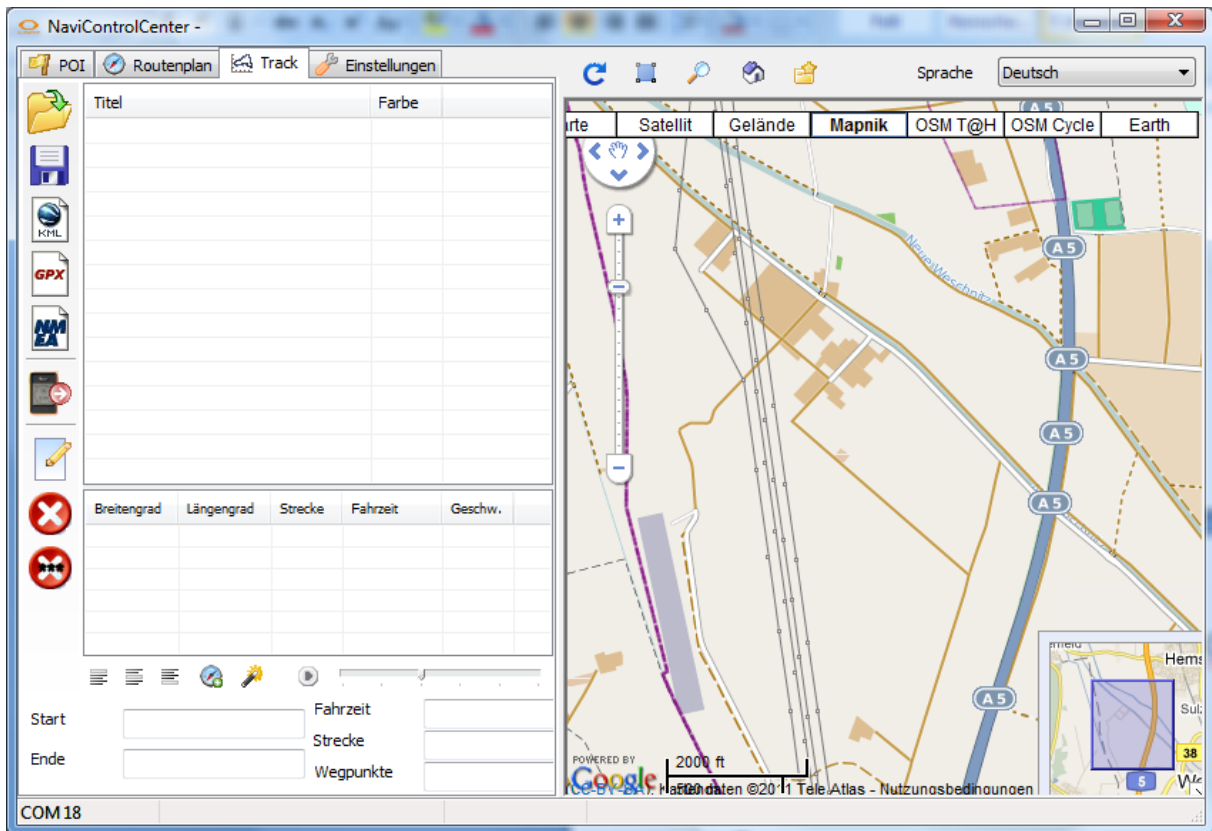


NaviControlCenter



Dokument Version Mai 2011

NaviControlCenter

Inhalt

0. Allgemeines	3
0.1 Funktionsbeschreibung	3
0.2 Produkt Version	3
0.3 Updates und Informationen	3
0.4 Haftungsausschluß	3
1. Einstellungen	4
1.1 Verbindung	4
1.2 Aufzeichnung	5
1.3 Extras	6
1.4 NCC	7
2. Bearbeitung von Geodaten	8
2.1 Routenplanung	8
2.1.1 Bedienungselemente	8
2.1.2 Routen Erstellung	11
2.2 Tracks	13
2.2.1 Bedienungselemente	13
2.2.2 Aufgezeichnete Tour anzeigen	14
2.2.3 Einlesen von GPX-Dateien in das NaviControlCenter	14
2.2.4 Umwandeln eines Tracks (gpx) in eine Route, welche auf das NAVI2move hochgeladen werden kann.....	14
2.3 Wegpunkte (POIs)	16
2.3.2 Wegpunkt Erstellung	16
2.3.2 Wegpunkt Erstellung	18
2.3.3 Aufgezeichnete Wegpunkte in NCC anzeigen	18
3. Weitere Schaltflächen (von links nach rechts)	19
3.1 Suche von Orten	19

NaviControlCenter

0. Allgemeines

0.1 Funktionsbeschreibung

Mit der NaviControlCenter NaviControlCenter Software können Sie

- verschiedene Einstellungen im NAVI2move und NCC vornehmen.
- Routen auf ihrem PC planen und in das NAVI2move laden
- aufgenommene Wegepunkte (POIs) und Touren vom NAVI2move auf den PC laden
- Tracks von verschiedenen Datenformaten importieren
- Tracks in verschiedene Datenformate exportieren
- Wegepunkte definieren und in das NAVI2move laden

Außerdem wird in der Status Zeile der ausgewählte COM Port angezeigt.



0.2 Produkt Version

Diese Beschreibung bezieht sich ausschließlich auf folgende Software



0.3 Updates und Informationen

Updates finden sie unter: <http://www.o-synce.com/de/software.html>

Weitere Informationen von **o-synce**

finden sie unter <http://www.o-synce.com/>

0.4 Haftungsausschluß

Dieses Dokument wurde mit größter Sorgfalt erstellt und steht NAVI2move Benutzern kostenlos zur Verfügung. Eine Haftung für Schäden durch die Benutzung dieser Software ist grundsätzlich ausgeschlossen.

NaviControlCenter

1. Einstellungen

1.1 Verbindung

- Einstellung des COM Ports
- Suchen des passenden COM Ports
- NCC mit NAVI2move verbinden
- NCC Versions- Prüfung



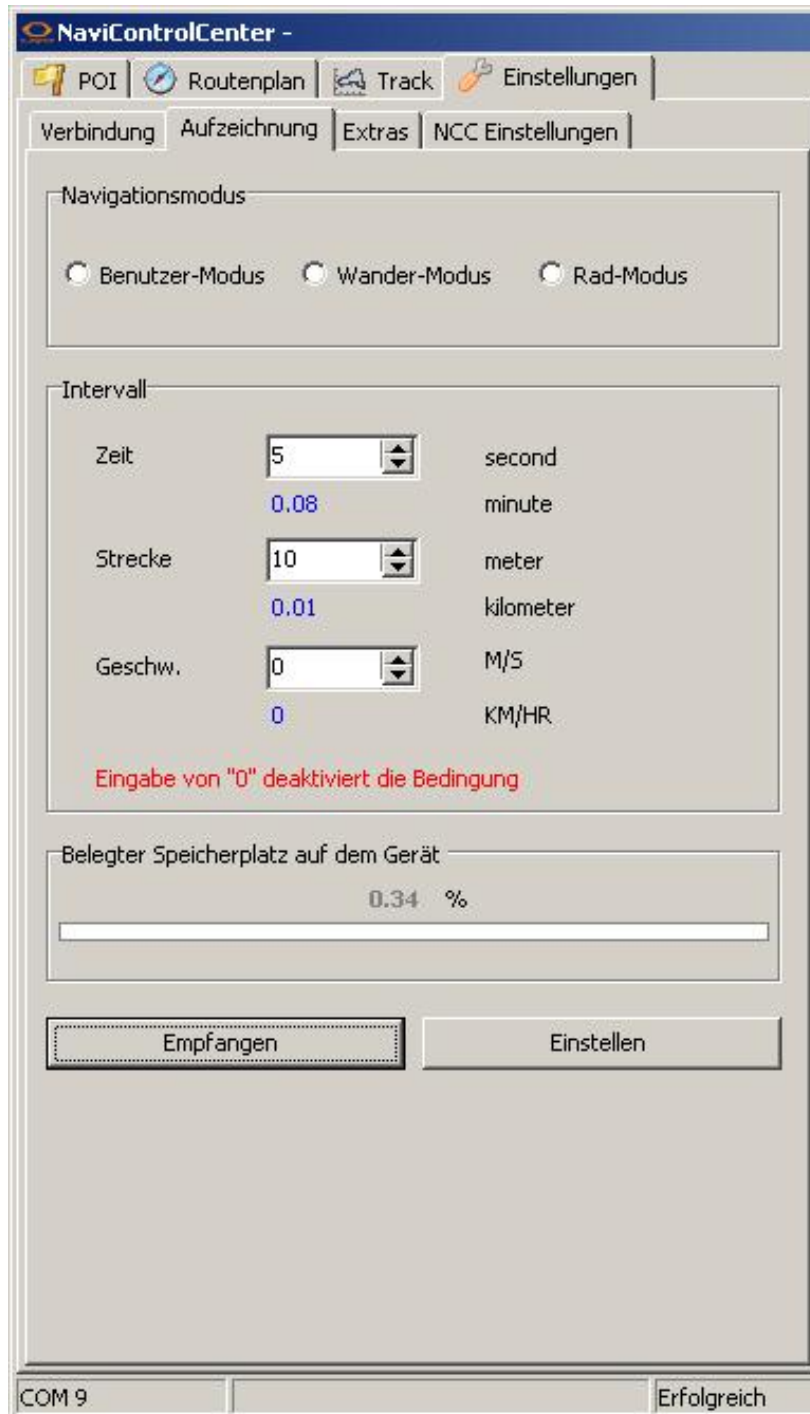
NaviControlCenter

1.2 Aufzeichnung

Anzeige und Speicherung der Daten für

- Navigationsmodus ¹
- Intervall

Anzeige des belegten Speicherplatzes



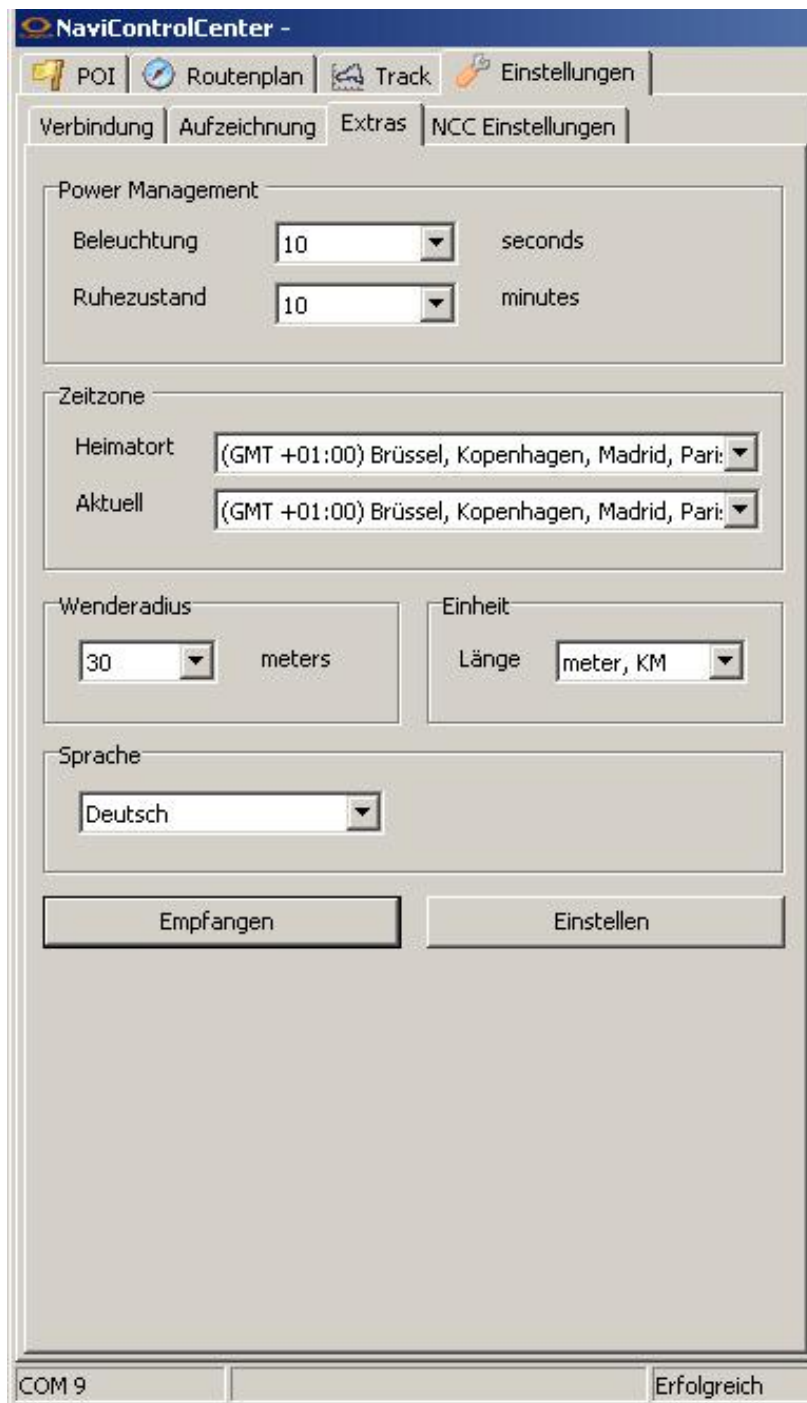
¹ Die Voreinstellung von Intervall Werten wird in dieser Software Version nicht unterstützt

NaviControlCenter

1.3 Extras

Anzeige und Speicherung der Daten für

- Power Management
- Zeitzone²
- Wenderadius (Bereich in dem der Wegepunkt als erreicht gilt)
- Maßeinheiten
- Sprache



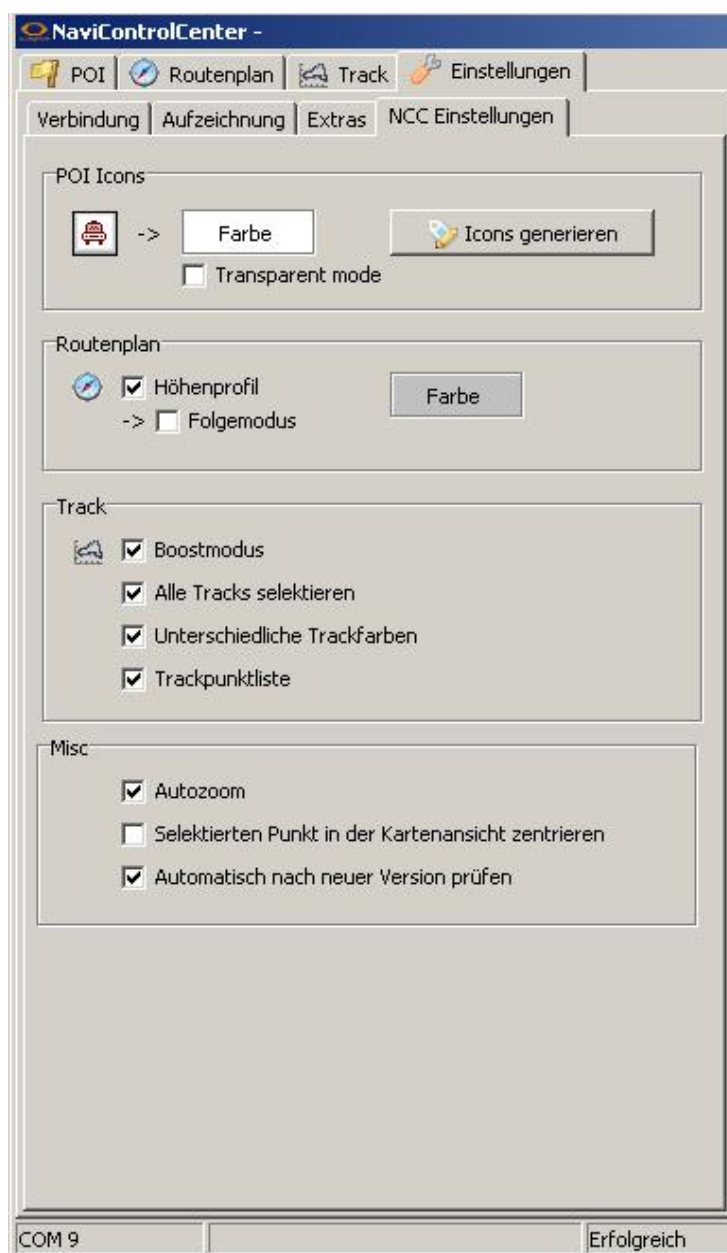
² Die Einstellung für Sommerzeit (DST) wird in dieser Softwareversion nicht unterstützt

NaviControlCenter

1.4 NCC

Anzeige und Speicherung der Daten für

- POI Icons
(Die Schaltfläche „Icons generieren“ speichert die veränderte Farbeinstellung ab.)
- Routenplan
(Folgemodus erlaubt in der Routenplanansicht mit der Maus über das Höhenprofil zu fahren.)
- Track Eigenschaften
(Der Boostmode reduziert beim Einlesen von Tracks die Anzahl der Trackpunkte um die Software und das Google API zu entlasten.)
- Verschiedenes

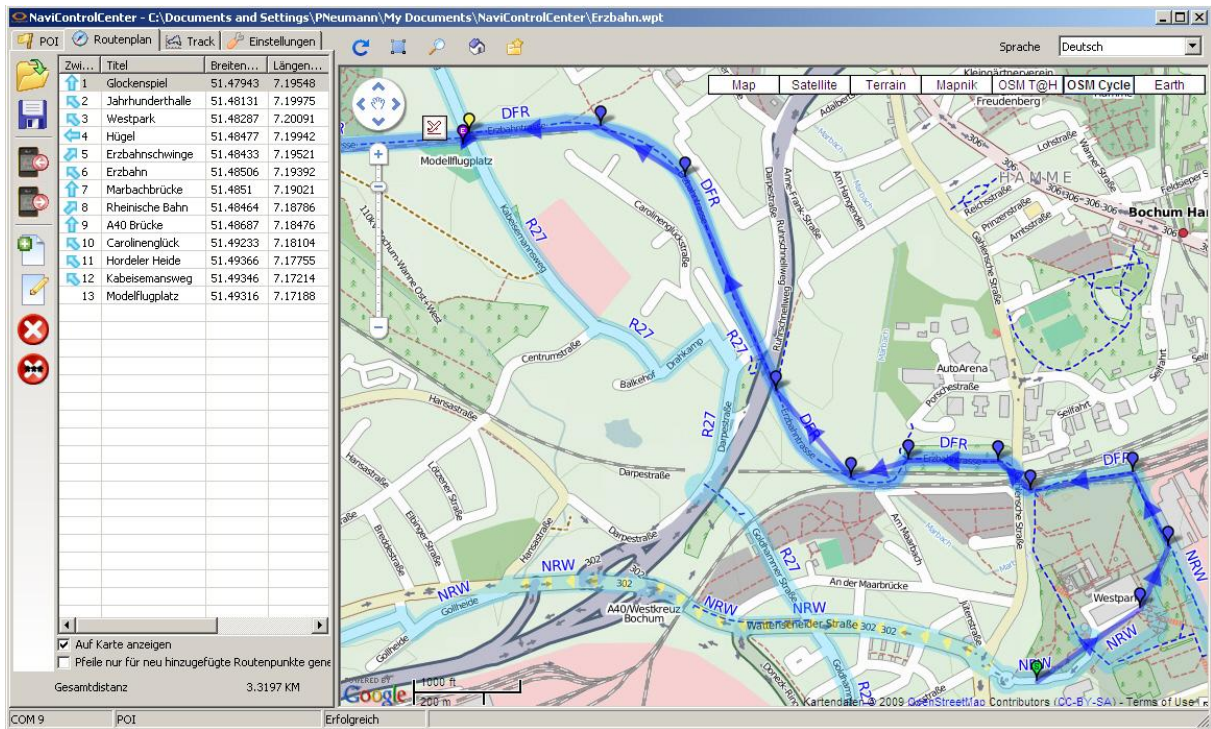


NaviControlCenter

2. Bearbeitung von Geodaten

2.1 Routenplanung

2.1.1 Bedienungselemente



Routen Datei öffnen

Routen Datei speichern

Routen Datei in das NAVI2move laden

Routen Datei vom NAVI2move zu NCC übertragen

Wegepunkt hinzufügen

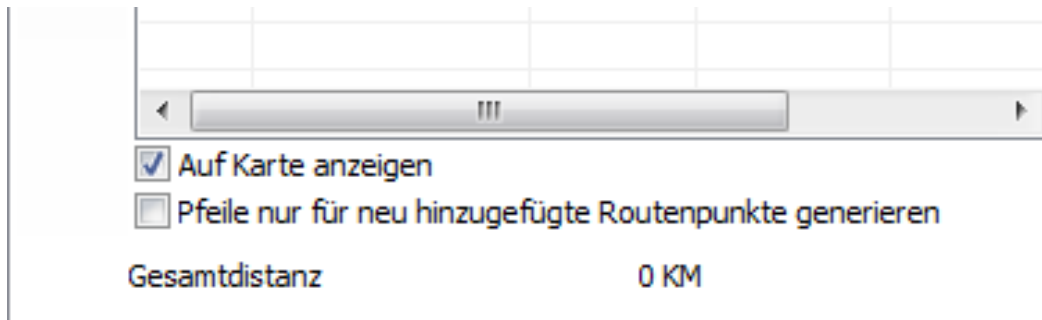
Wegepunkt bearbeiten

Wegepunkt löschen

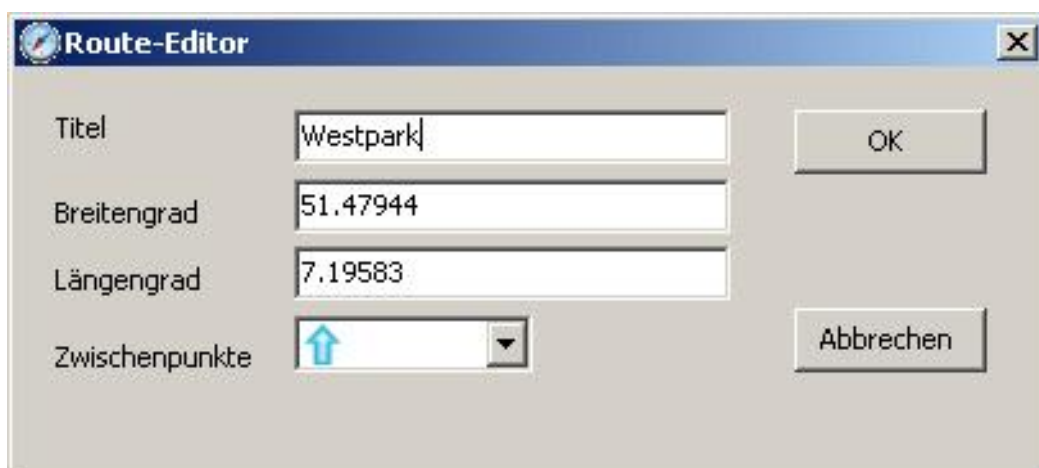
Alle Wegepunkte löschen

NaviControlCenter

Weitere Elemente:



- **„Auf Karte anzeigen“** blendet die Wegpunkt ein bzw. aus.
- **„Pfeile nur für neu hinzugefügte Routenpunkte generieren“** beschränkt während der Planung die Neuberechnung der Abbiegepfeile auf den letzten Wegpunkt. Wird diese Funktion nicht aktiviert, werden beim Verschieben eines Wegpunktes alle Abbiegepfeile neu berechnet.



Jedem Wegpunkt kann ein Name, Breitengrad, Längengrad und ein Richtungspfeil zugewiesen werden.

NaviControlCenter

Pfeile für Zwischenpunkte



NAVI2move im Navigations Modus

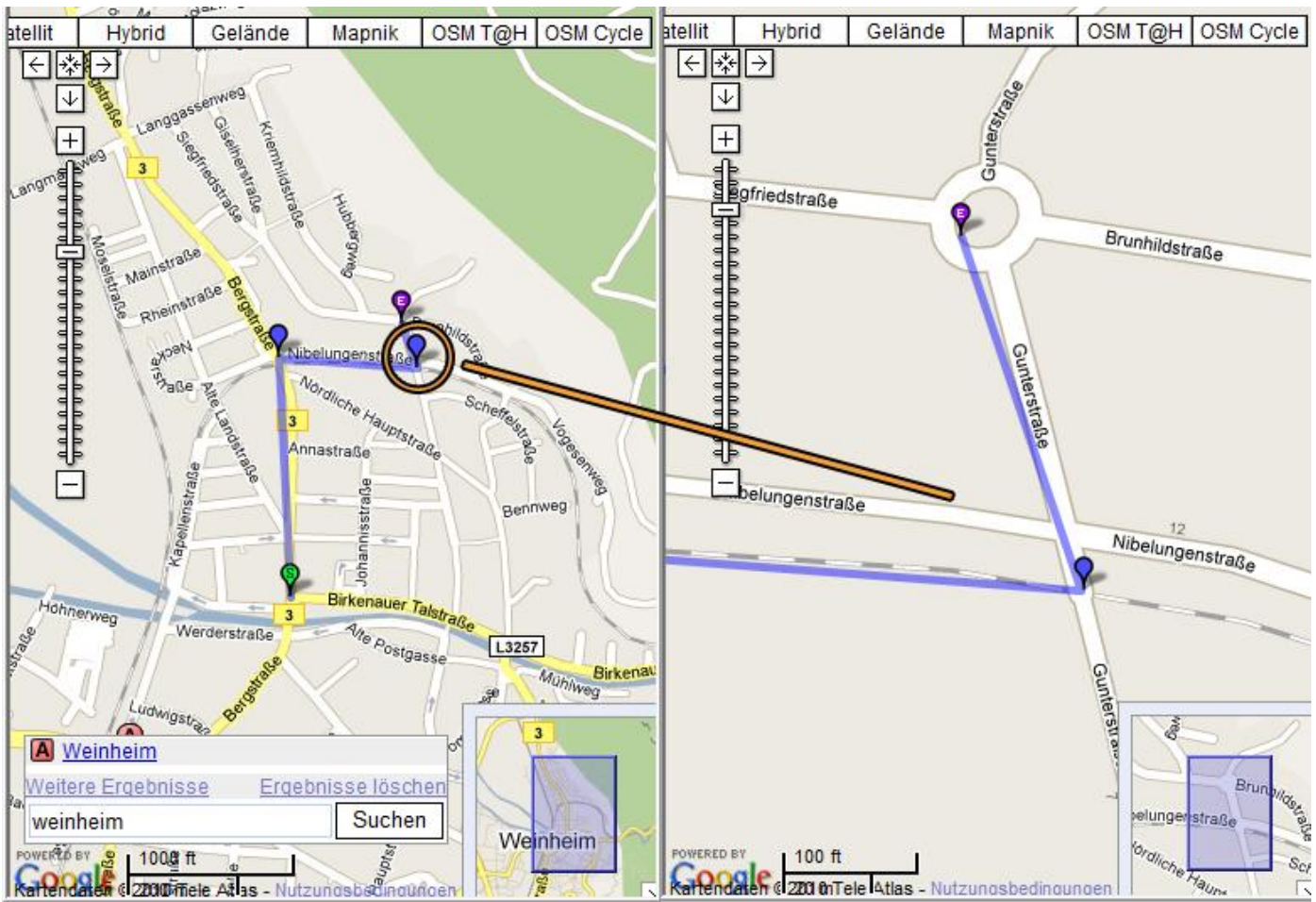


NaviControlCenter

2.1.2 Routen Erstellung

Schließen Sie das NAVI2move an und wählen Sie die Registerkarte **Routenplan** aus. Nun können Sie durch einfaches Klicken in das Kartenfenster Wegpunkte definieren. Jedem Wegpunkt können Sie manuell einen Namen und einen Richtungspfeil zuweisen. Der Name des nächsten Wegpunktes, wird später im Display unter dem Navigationspfeil als Laufschrift angezeigt. Vor allem der Richtungspfeil hilft Ihnen dabei, zu erfassen, in welche Richtung Sie beim nächsten Wegpunkt abbiegen müssen. Zwei Richtungspfeile die nach vorn zeigen bedeuten, dass eine Route gestartet wurde, der Startpunkt aber noch nicht erreicht ist (siehe Beispiel Seite 8 und 9: WP1 „Glockenspiel“). Wir empfehlen Ihnen, nur Wegpunkte an Kreuzungen zu platzieren, an denen Sie die bisherige Straße verlassen oder Sie dringend eine Information angezeigt bekommen wollen. Auch wenn die Routenplanung dadurch sehr grob wirkt und teilweise nicht der Straße folgt (z.B. Serpentinaen), ist die Planung wesentlich effektiver, wenn Sie sich nur Wegpunkte anzeigen lassen, an denen Sie handeln (abbiegen) wollen/müssen

Wichtig! Wenn Sie eine Route geplant haben, wählen Sie einen hohen Zoomwert um die Genauigkeit der Punkte zu überprüfen und um diese evtl. nachjustieren. Bei einem zu geringen Zoomwert kann die Planung zu ungenau sein.



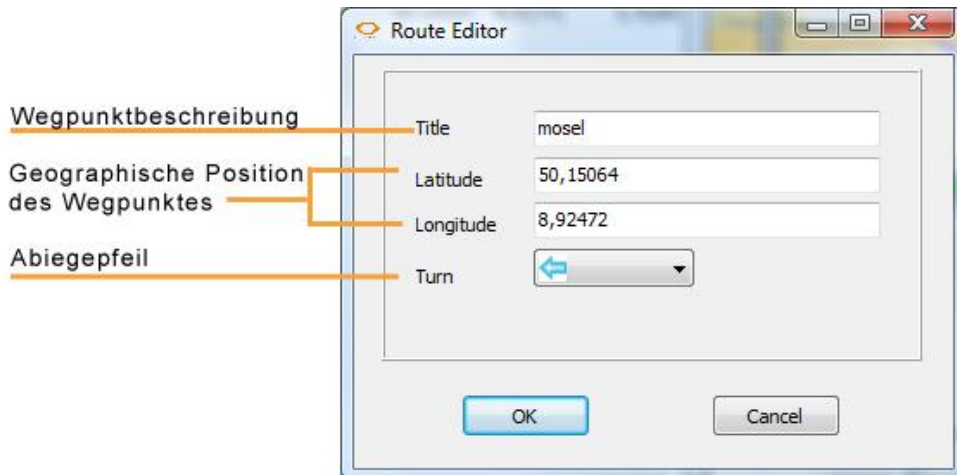
Niedriger Zoomwert - Skalierung 200m

Hoher Zoomwert - Skalierung 20m

NaviControlCenter

2.1.3 Abbiegepeile und Zusatzinformationen einem Wegpunkt hinzufügen

Doppelklicken Sie auf den entsprechenden Wegpunkt in der Wegpunktliste. Hier können Sie sowohl den Abbiegepeil auswählen und dem Wegpunkt einen Titel bzw. eine Beschreibung hinzufügen. Sofern Sie keinen Wegpunkt mit eigenen geographischen Koordinaten erstellen brauchen Sie an der Breiten- und Längengradinformation nichts zu ändern.



Klicken Sie auf das Symbol für „Routen Datei in das NAVI2move laden“ um die Route ins NAVI2move zu übertragen.

Der Titel (Name des Wegpunktes) wird auch im „Routen Plan“ des Navigationsmenüs im NAVI2move angezeigt. Siehe „8.2 Route aufrufen und abfahren“ in der „o-synce NAVI2move Bedienungsanleitung“.

Route auf dem PC speichern

Nach der Planung können Sie die Route auf Ihrer Festplatte speichern, um Sie erneut nutzen zu können. Klicken Sie hierzu auf das Diskettensymbol.



Gespeicherte Route laden

Wollen Sie eine ältere auf Ihren PC gespeicherte Route erneut in Ihr NAVI2move laden, so können Sie diese über das Ordnersymbol öffnen.



NaviControlCenter

2.2 Tracks

2.2.1 Bedienungselemente

The screenshot shows the NaviControlCenter software interface. On the left, there is a sidebar with various icons for file operations. The main window is divided into a track list on the left and a map on the right. The track list has columns for 'Breitengrad', 'Längengrad', 'Strecke', 'Fahrzeit', and 'Geschw.'. The map shows a blue track route around a park area with various streets and landmarks.

Breitengrad	Längengrad	Strecke	Fahrzeit	Geschw.
51.2916	6.8070	0.00	11:55:59	0,00
51.2915	6.8070	0.01	11:56:00	28,05
51.2914	6.8070	0.02	11:56:05	8,02
51.2913	6.8070	0.03	11:56:17	3,03
51.2912	6.8070	0.04	11:56:24	5,77
51.2912	6.8071	0.05	11:56:32	4,61
51.2911	6.8071	0.06	11:56:38	6,07
51.2910	6.8071	0.07	11:56:44	6,68
51.2909	6.8070	0.08	11:56:50	6,36
51.2908	6.8070	0.09	11:56:57	6,31
51.2907	6.8070	0.10	11:57:07	3,61
51.2906	6.8070	0.12	11:57:17	4,02
51.2905	6.8070	0.13	11:57:24	5,26
51.2904	6.8071	0.14	11:57:32	4,88
51.2903	6.8072	0.15	11:57:42	4,37
51.2902	6.8072	0.16	11:57:49	6,08
51.2901	6.8073	0.17	11:57:54	7,08
51.2901	6.8075	0.18	11:58:04	4,34
51.2901	6.8076	0.19	11:58:09	7,56
51.2901	6.8078	0.20	11:58:15	5,85
51.2901	6.8079	0.21	11:58:22	5,01
51.2901	6.8081	0.22	11:58:28	6,30
51.2901	6.8082	0.23	11:58:33	7,69
51.2901	6.8083	0.24	11:58:39	5,85
51.2901	6.8085	0.25	11:58:59	2,01
51.2901	6.8087	0.27	11:59:10	3,81
51.2901	6.8088	0.28	11:59:16	6,75
51.2899	6.8088	0.29	11:59:21	9,63
51.2899	6.8089	0.30	11:59:26	8,25
51.2898	6.8090	0.31	11:59:32	6,73
51.2897	6.8091	0.32	11:59:35	12,05
51.2897	6.8093	0.34	11:59:40	8,93
51.2896	6.8094	0.35	11:59:45	9,08
51.2895	6.8095	0.36	11:59:50	8,75
51.2894	6.8095	0.37	11:59:56	6,01
51.2893	6.8095	0.38	12:00:02	6,03

Start: 2011/05/04 11:55:59 Fahrzeit: 0 Days 00:30:01
Ende: 2011/05/04 12:26:00 Strecke: 2,8563 KM
Wegpunkte: 260



Track Datei öffnen

Track Datei speichern

KML Datei exportieren

GPX Datei importieren oder exportieren

NMEA Datei exportieren

Track Datei vom NAVI2move Gerät zu NCC übertragen

Trackpunkt bearbeiten

Trackpunkt löschen

Alle Trackpunkte löschen

Einführung in das NaviControlCenter



Weitere Track Funktionen (von links nach rechts)

- Gehe zur Startposition
- Gehe zur Mittelposition
- Gehe zur Endposition
- Trackpunkt hinzufügen
- Automatische Routen Generierung
- Track abspielen



Dem gesamten Track kann ein Name zugewiesen werden.
Die voreingestellte Farbe kann geändert werden.

2.2.2 Aufgezeichnete Tour anzeigen

Schließen Sie das NAVI2move an, wählen Sie die Registerkarte **Track** aus und klicken Sie auf das Symbol für „Track Datei vom NAVI2move Gerät zu NCC“ übertragen.

Die Tour bzw. Touren werden anschließend im Kartenfenster rechts angezeigt. Die verschiedenen Speicherfunktionen ermöglichen Ihnen die Touren zu speichern. Durch ein Doppelklick auf eine Tour in der Liste kann der Titel und dessen Farbe geändert werden.

2.2.3 Einlesen von GPX-Dateien in das NaviControlCenter

Vorgehensweise beim Import von GPX Tracks:

Hierzu das NaviControlCenter öffnen und unter dem Reiter „Track“ über das **GPX-Symbol** > **Importieren** die GPX-Datei importieren.

2.2.4 Umwandeln eines Tracks (gpx) in eine Route, welche auf das NAVI2move hochgeladen werden kann.

Nachdem ein Track in die Software importiert wurde, muss die Route nun „neu“ geplant werden. Die Planung der Route basierend auf dem Track erfolgt mit der „Zauberstabfunktion“.

Einführung in das NaviControlCenter



Zauberstab

Es genügt ein Klick auf den Zauberstab (unten mittig) und die zur Routenplanung benötigten Wegpunkte werden automatisch berechnet. Der ein oder andere Punkt muss eventuell noch nachjustiert werden.

Nun ist die Route unter dem Reiter „Routenplan“ sichtbar und kann auf das Navi2move Gerät hochgeladen werden

Einführung in das NaviControlCenter






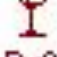



POI-Editor

Titel

Icon

Breitengrad

Längengrad

	0	Feuerwehr
	1	Information
	2	Fähre
	3	Golfplatz
	4	Eisenbahn
	5	Treffpunkt
	6	POST
	7	Apotheke
	8	Arzt, Krankenhaus
	9	Supermarkt
	10	WC
	11	Bank, ATM
	12	Werkstatt
	13	Wegweiser
	14	Telefon
	15	Bar, Cafe
	16	Flugplatz
	17	Haus, Hütte
	18	Fahrradgeschäft
	19	Wanderweg
	20	Werkstatt

Einführung in das NaviControlCenter

2.3.2 Wegepunkt Erstellung

Schließen Sie das NAVI2move an und wählen Sie die Registerkarte **POI** aus. Nun können Sie durch einfaches Klicken in das Kartenfenster Wegpunkte definieren. Jedem Wegpunkt können Sie noch ein Symbol zuordnen. Klicken Sie auf das Symbol für „POI Datei in das NAVI2move laden“ um die Wegepunkte ins NAVI2move zu übertragen.

2.3.3 Aufgezeichnete Wegepunkte in NCC anzeigen

Schließen Sie das NAVI2move an, wählen Sie die Registerkarte **POI** aus und klicken Sie auf das Symbol für „POIs vom NAVI2move zu NCC übertragen“ übertragen.

Die POIs werden anschließend im Kartenfenster rechts angezeigt. Durch ein Doppelklick auf einen Wegepunkt in der Liste kann das zugeordnete Symbol geändert werden. Die Speicherfunktionen ermöglichen Ihnen die POIs zu speichern.

Einführung in das NaviControlCenter

3. Weitere Schaltflächen (von links nach rechts)

- Karte aktualisieren
- Kartenzoomfaktor anpassen
- Google Suche
- Kartenausschnitt fixieren
(Gewählter Ausschnitt wird bei erneutem starten von NCC angezeigt)
- Favoriten
(Hier können Sie mehrere Kartenausschnitte abspeichern um diese je nach Bedarf schnell aufrufen zu können)



3.1 Suche von Orten



Um nach einen Ort zu suchen klicken Sie auf das Lupensymbol. Unten links in der Karte erscheint ein Suchfenster in welches Sie den entsprechenden Ort eingeben können.